



Entrevista ao Presidente da Câmara
• pág. 3



Marina da Barra
• pág. 10 e 11



Novos ECOPONTOS
• pág. 12 e 13



Museus Municipais
• pág. 14 e 15





O Presidente em exercício

José Agostinho Ribau Esteves, Eng.

O Presidente da Câmara Municipal de Ílhavo

Em início de segundo mandato à frente dos destinos da Câmara Municipal de Ílhavo, qual o balanço que faz do exercício 1998/2001?

Considero que conseguimos cumprir o compromisso de mudança que assumimos com os cidadãos do nosso Concelho, na eleição de 1997, concretizando um conjunto vasto de reformas administrativas, implementando uma nova forma de estar e de fazer política e gestão municipal, materializando um vasto conjunto de obras por todo o Concelho, dando visibilidade e importância política ao Concelho de Ílhavo. Se as eleições de 16 de Dezembro de 2001, foram também uma avaliação ao trabalho que desempenhámos na gestão da CMI, o seu resultado claro (vitória do PSD com 66%) deixa clara a avaliação muito positiva da população. Obviamente que a minha avaliação é também muito positiva.

A candidatura que liderou assumiu o compromisso de “Continuar a Mudar”. Em que é que se vai materializar essa aposta?

A concretização do programa de candidatura que foi sufragado em 16 DEZ 2001, agora transformado em programa de acção da CMI (e das Juntas de Freguesia lideradas pelo PSD), é a aposta que vai materializar esse “continuar a mudar” que a população do Concelho escolheu de forma tão expressiva.

No período de 1998/2001, o Concelho de Ílhavo viveu um período de profunda mudança protagonizada pela Câmara Municipal de Ílhavo. Da construção de infraestruturas, à qualificação dos equipamentos escolares, da construção de equipamentos públicos vários, à qualificação urbana, do investimento nas Associações à permanente atenção às Pessoas (nomeadamente Crianças, Jovens e Idosos), da forte dinamização cultural, à promoção da nossa cultura referenciada n’ “O Mar por Tradição”. É essa dinâmica de mudança que estamos determinados a continuar. Queremos que o Concelho de Ílhavo continue neste caminho de mudança, com mais determinação e sucesso, resolvendo as questões das infraestruturas e concretizando investimentos que nos permitam elevar em todos os aspectos a qualidade de vida da população do Concelho e daqueles que nos visitam.

As Pessoas, o Ambiente e a contínua Reforma dos Serviços Municipais, foram os pilares base do programa de acção de 1998/2001 e continuam a ser. Vamos procurar aprofundar o desenvolvimento integrado de todo o Concelho, gerindo esse desenvolvimento debaixo da lógica da gestão de uma grande cidade de 76 Km², em estreita ligação aos nossos concidadãos que vivem noutras paragens. Esse é um desafio aliciante que vamos vencer.

Quais as obras mais relevantes que pretende concretizar no concelho neste mandato?

As obras definidas no programa de candidatura, transformado em programa de acção pelas eleições do passado dia 16 DEZ 2001, são a aposta do Executivo Municipal que lidero desde 7 JAN 2002 e que concretizaremos com muita determinação e trabalho de equipa com a população do Concelho. Considero necessário implementar esse programa de acção no Concelho de Ílhavo, nos próximos quatro anos.

Sendo difícil destacar algumas das muitas obras que vamos concretizar, até porque muitas vezes as mais importantes não são as de maior dimensão física ou

financeira, posso destacar algumas: o saneamento básico, a rede viária estruturante, o Parque Municipal de Desporto e Lazer, a Biblioteca Municipal e o Centro Cultural em Ílhavo, o Mercado Municipal e o Jardim Oudinot na Gafanha da Nazaré, o Parque da Meia Laranja na Barra, a qualificação da zona da “Bruxa” e a Piscina Municipal na Gafanha da Encarnação, a qualificação urbana e ambiental de toda a praia da Costa Nova, o Centro Dia e Lar da Terceira Idade da Gafanha do Carmo, entre muitas outras. Como acções de excepcional relevância e nas quais a CMI está muito empenhada com um forte investimento político e/ou financeiro, devo destacar a construção da Marina da Barra (um relevante investimento privado de cerca de 150 milhões de Euros) e a requalificação de toda a zona da Vista Alegre (um relevante investimento participado pela VA Grupo e pela CMI).

A política de parcerias da CMI vai continuar a ser assumida neste mandato?

É absolutamente fundamental que consigamos congregar esforços para concretizarmos a aposta de desenvolvimento que temos assumido, pelo que vamos continuar e aprofundar a nossa política de parcerias. Uma verdadeira gestão moderna e agressiva, tem de assentar na constituição de parcerias mobilizadoras e geradoras de novas sinergias. Assim faremos, com o Governo e os seus vários departamentos, com as Empresas, com as Associações, com a Universidade de Aveiro e outras, com a Administração do Porto de Aveiro, e sempre com os cidadãos do nosso Concelho e todos quantos possamos mobilizar para nele realizarem investimento.

Foi eleito por unanimidade Presidente do Conselho de Administração da Associação de Municípios da Ria. Quais as linhas de actuação desta nova fase da vida da A.M.Ria?

Com a eleição dos novos órgãos dirigentes da Associação de Municípios da Ria (integrada por onze Municípios), que assumiram funções no passado dia 14 de Fevereiro 2002, entrámos numa nova fase de vida que se pretende mais estruturante e consequente, num trabalho de contribuição para o desenvolvimento desta importante região de Portugal na qual se inclui o Concelho de Ílhavo.

Assumimos para a gestão da A.M.Ria neste mandato 2002/2005, três objectivos fundamentais:

1. Revitalizar a A.M.Ria, porque entendemos que é importante que tenha uma vida mais intensa, uma presença mais forte junto da Ria e dos parceiros que podem ser agentes de desenvolvimento desta região. Este objectivo passa também pela realização de um trabalho interno, junto de cada um dos onze Municípios associados, para que a Associação tenha mais vitalidade e capacidade de realizar;
2. Assumir como prioritário o dossier da gestão e jurisdição da Ria de Aveiro, matéria fundamental e de maior importância. Sendo um dossier complexo, antigo e cheio de momentos de paragem ao longo do tempo, ele é básico para o futuro da Ria de Aveiro, exigindo um trabalho intenso e em parceria com o Governo. Entendemos que o debate interno tem de ser aprofundado, sendo já assumido, que a Ria tem de ter uma gestão integrada e dedicada, com um novo modelo de gestão que lhe dê mais autonomia e a liderança dos Municípios. A Ria de Aveiro tem de

ser gerida com capacidade própria e muito mais investimento, estando o centro de decisão dentro do seu espaço geográfico e facilmente acessível aos cidadãos;

3. Constituição de um pacote de projectos, com origem em cada uma das Câmaras Municipais associadas e na própria Associação; projectos que sejam importantes para o desenvolvimento e a promoção da Ria de Aveiro, e assumidos pela A.M.Ria como seus no seu conjunto, lutando junto do Governo e dos gestores dos Fundos Comunitários pela sua materialização, inserindo-se no âmbito de uma intervenção estratégica, planificada e estruturante, na qual o ambiente e o Homem funcionem como peças importantes dessa mesma realidade única: a Ria de Aveiro.

O desafio é pois fazer mais e melhor trabalho, somando às realizações do passado e às energias das Câmaras associadas, as capacidades das forças vivas desta região – empresas, associações e entidades públicas –, apostados que estamos em construir uma região com mais qualidade de vida, optimizando a Ria de Aveiro, património com potencial de excelência.

A promessa de cumprir o seu mandato até ao fim é para cumprir?

Essa é uma determinação. A verdade é que quatro anos na vida de uma pessoa ou de uma instituição, é muito tempo e podem surgir situações novas inopinadas à partida. Candidatei-me liderando uma equipa de trabalho para um mandato de quatro anos e estou determinado em cumprir o mandato até ao fim. Mas, em quatro anos de vida, podem acontecer situações que não me permitam cumprir essa determinação. Gosto sempre de referir uma frase de um colega da universidade que se aplica à resposta a essa questão: “podemos não ter o prazer de conseguir, mas no mínimo que tenhamos o prazer de tentar”, ou como aconselha o nosso Povo, “nunca digas: desta água não beberei”.

O início deste ano fica marcado pelas eleições legislativas de 17 MAR 2002. Qual o seu comentário às eleições e ao futuro de Portugal?

A demissão do Eng.º Guterres foi a confirmação da sua incapacidade de governação, do fim do ciclo de Governo do PS, de quem fugiu deixando os outros camaradas para apagar o fogo que todos atearam sob o seu comando. Considerava urgente que Portugal tivesse um novo Governo, que fosse capaz de romper completamente com a inércia e com o desgoverno a que o Partido Socialista levou Portugal. Considero que o PSD, com a liderança do Dr. Durão Barroso, é a alternativa credível a esse ciclo e essa foi a opção dos Portugueses. O Dr. Durão Barroso tem a capacidade que é necessária para governar, para trabalhar com os portugueses para a recuperação da economia e do desenvolvimento total de Portugal, e para a sua afirmação na Europa e no Mundo. Considero muito importante para Portugal que o PSD tenha vencido estas eleições legislativas, para (re)começarmos a construir um novo rumo para Portugal. Encaro o futuro com preocupação, mas com esperança e uma forte determinação em construirmos esse novo rumo para Portugal. Por isso, quero estar e estarei com os ilhavenses e com os portugueses, nesse processo. Estou convencido que todos juntos vamos ser capazes.

Obras, Projectos e Concursos em Desenvolvimento

Principais obras em curso

1. Armazéns Gerais da Câmara Municipal (novo edifício, obras de adaptação e arranjos exteriores)
2. ATL da Gafanha d'Aquém
3. Campos de Ténis de Ílhavo (1) e da Barra (1)
4. Casa Mortuária da Gafanha da Nazaré
5. Colector de Águas Pluviais da Gafanha da Encarnação (Rua de Ílhavo)
6. Habitação Social do Bebedouro – 2.ª fase/6 fogos, Gafanha da Nazaré
7. Ligação do Cruzamento da Heliflex à PS4-IP5/Variante à Gafanha da Encarnação
8. Pavimentação de passeios na Avenida José Estevão, Gafanha da Nazaré
9. Posto Médico da Gafanha do Carmo (novo)
10. Saneamento Básico/Gafanha da Nazaré 3.ª fase
11. Saneamento Básico da Barquinha/Ílhavo
12. Saneamento Básico da Coutada/Ílhavo
13. Saneamento Básico da Lagoa – Légua – Moitinhos/Ílhavo
14. Semaforização de vários cruzamentos (Ílhavo e Gafanha da Nazaré)

Projectos em execução

- Azenha e Capela da Ermida, recuperação
- Biblioteca Municipal
- Canil Municipal, Gafanha d'Aquém
- Centro Cultural de Ílhavo
- Cinema Velho ("Texas"), recuperação
- Edifício de actividades complementares (Escola e Jardim de Infância Senhora do Pranto)
- Escola Municipal de Trânsito
- Piscina Municipal da Gafanha da Encarnação
- Pista de Tartan do Complexo Desportivo do GDG, Gafanha da Nazaré
- Saneamento Básico da Barra (2.ª fase)
- Vila Vieira – remodelação e adaptação para Sede da Junta de Freguesia de S. Salvador

Concursos adjudicados

- Cais dos Pescadores da Gafanha da Encarnação ("Bruxa")
- Ecocentro e Centro de Educação Ambiental Municipal, Gafanha d'Aquém
- Escola Básica do 1.º Ciclo da Barra
- Saneamento Básico da Gafanha da Nazaré, 4.ª fase
- Saneamento Básico de Vale de Ílhavo



1



2



3



4



5



6



7



8



9



10



11



12



13

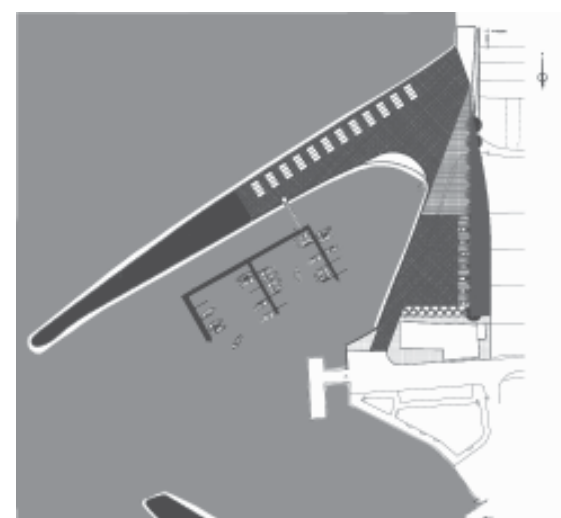


14

vimento

Cais dos Pescadores da Gafanha da Encarnação – adjudicação

Foi deliberado na reunião de Câmara de 6 de Janeiro de 2002 proceder à adjudicação do concurso de construção do Cais dos Pescadores da Gafanha da Encarnação, na zona da “Bruxa”, à empresa Irmãos Cavaco, SA, pelo valor de 360 910,21€ (+ IVA) e um prazo de execução de dois meses. Esta é uma importante obra de apoio à actividade dos pescadores, e de requalificação desta zona da Ria de Aveiro com grande tradição e beleza, inserindo-se no âmbito do previsto no Plano de Pormenor da Bruxa. Este concurso foi alvo de uma reclamação de um concorrente, tendo sido adjudicado em definitivo a 20 de Fevereiro de 2002.



Escola Básica de 1.º Ciclo da Barra – adjudicação

Foi deliberado na reunião de Câmara de 16 de Janeiro de 2002 proceder à adjudicação do concurso de construção da Escola Básica de 1.º Ciclo da Barra, à empresa Construções Marvoense, Lda, pelo valor de 323 496,22€ (+ IVA) e um prazo de execução de 6 meses. A construção do novo edifício é compatibilizada com o funcionamento do actual, procedendo-se à demolição do velho aquando da activação do novo edifício, ao qual se seguirá a construção de um outro edifício para actividades de tempos livres e cantina.

Biblioteca Municipal de Ílhavo – candidatura aprovada



No seguimento do trabalho de planificação de investimentos, a Câmara Municipal de Ílhavo apresentou uma candidatura ao Programa de Criação de Bibliotecas Municipais, junto do Instituto Português do Livro e das Bibliotecas/Ministério da Cultura, e no âmbito do 10.º processo da Rede Nacional de Bibliotecas Públicas (em Novembro de 2001).

Por comunicação escrita e em anúncio público feito pelo Secretário de Estado da Cultura no passado dia 19 de Fevereiro de 2002, a nossa candidatura foi aprovada, seguindo-se agora a negociação do Protocolo e a realização do projecto de execução.

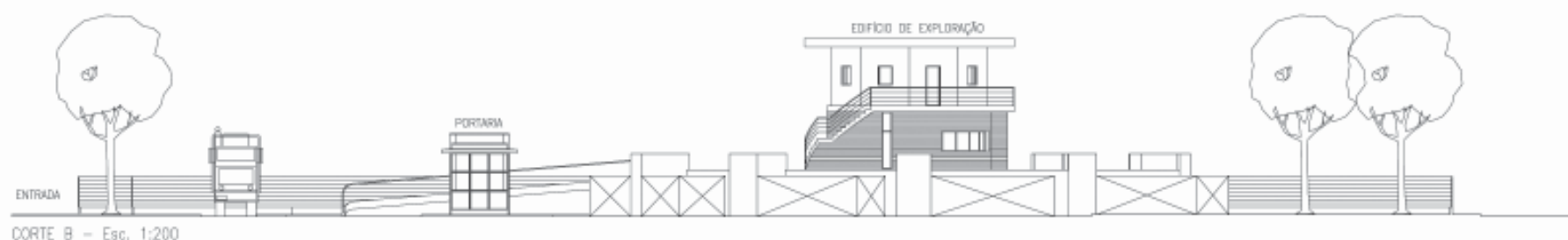
A Câmara Municipal de Ílhavo pretende construir a Biblioteca Pública Municipal de Ílhavo nos terrenos do antigo Solar do Visconde de Almeida (Alqueidão), integrando no edifício da Biblioteca o pouco que resta do referido imóvel (pouco mais do que a fachada) que pertence ao património cultural construído.

O edifício da Biblioteca será integrado num conjunto do qual faz parte o novo Forum da Juventude e a reabilitação da Capela do Palácio (tratados no mesmo projecto e mesma empreitada).

Num Município onde o investimento na qualificação das unidades escolares, nos equipamentos culturais de natureza museológica e outras, na modernização administrativa e na introdução das novas tecnologias de comunicação no uso diário da população, entre outras opções de desenvolvimento, têm sido tarefas de relevante importância, entendemos chegado o tempo de avançarmos com a construção da Biblioteca Pública Municipal, numa perspectiva integrada, partindo do edifício sede (localizado em Ílhavo) e aprofundando-se na relação com a população por intermédio dos postos de leitura permanente em cada uma das sedes das outras três Freguesias do Concelho.

Para a Câmara Municipal de Ílhavo, a Biblioteca Municipal é:

- um projecto muito importante;
- uma obra que honra o património legado pelo nosso passado e ajuda a construir melhor futuro, investindo na formação das Pessoas;
- uma necessidade sentida pela população; e, um elemento marcante de formação e de desenvolvimento.



CORTE B - Esc. 1:200

Ecocentro

A mudança de pensamento sentida na sociedade portuguesa no que diz respeito à problemática do ambiente e neste caso, muito em especial à temática dos Resíduos Sólidos Urbanos (RSU), levou ao surgimento de novas políticas na gestão de resíduos, na qual a denominada política dos TRÊS R (Reduzir, Reciclar e Reutilizar) à qual poderemos ainda associar os R de Responsabilizar e de Recuperar, constitui o fio condutor e orientador de uma actuação que se quer abrangente, articulada e integrada.

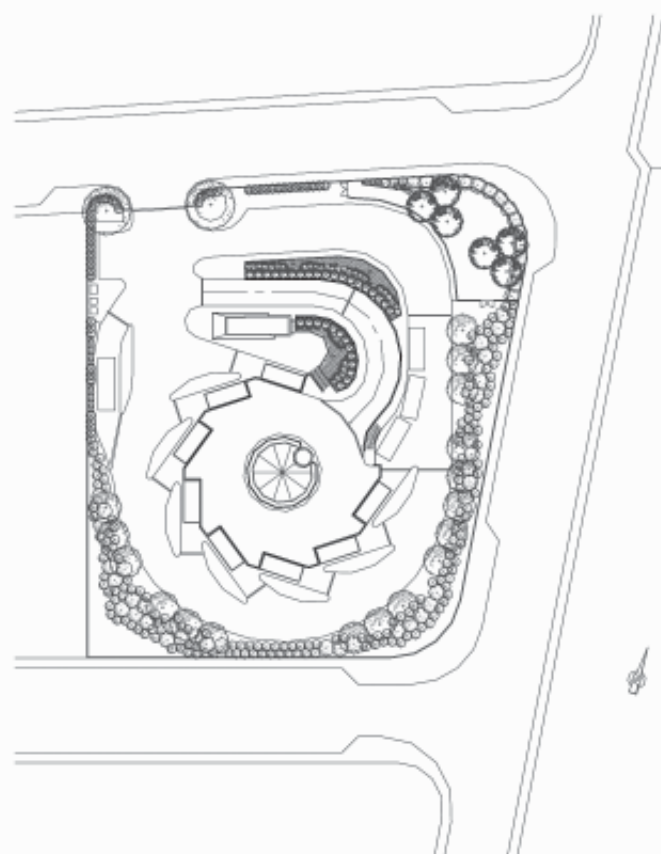
É nesta perspectiva que surge, como instrumento ou meio de apoio aquela política, a construção de um ECOCENTRO no nosso concelho, assumindo-se este como uma área vigiada dedicada à recepção de resíduos para reciclagem, com um espaço de armazenagem específico superior aos ECOPONTOS e, onde através de meios mecânicos adequados, se preparam os resíduos recolhidos em contentores apropriados, para encaminhamento para reciclagem. Nestes proceder-se-à à recolha de papel e cartão, vidro, plástico, "monstros" (tais como electrodomésticos, grandes embalagens, sofás, alcatifas, televisões, computadores, rádios telefones, colchões, madeiras), resíduos de jardins e restos de pequenas podas, pequenos entulhos.

A sua organização assenta num esquema de circulação automóvel que se

desenvolverá em dois percursos. O primeiro, de sentido único, circunda toda a área de implantação, dando acesso aos contentores, à zona de resíduos especiais, à zona de lavagem e aos contentores de reserva. O segundo percurso, desenvolve-se no interior do terreno dando acesso, através de uma rampa, à plataforma de descargas onde todos os municipais e as "empresas amigas do ambiente" poderão ter acesso para descarregar os seus resíduos com vista à reciclagem futura.

No centro de todo o recinto desenvolve-se o Edifício de Exploração, de forma circular, devidamente integrado em todo o conjunto e constituído por uma sala polivalente no primeiro andar que acolherá visitas de estudo, proporcionará a formação na temática do ambiente e disporá dos necessários meios audiovisuais que permitirão potencializar aquela formação. O seu rés-do-chão, dividido em compartimentos perfeitamente direccionados para os diferentes contentores, cada um para os seus resíduos conforme acima se refere, permitirá uma melhor visualização e acompanhamento de toda a deposição efectuada e proporcionará uma melhor percepção do valor das atitudes de reciclagem que constituem o princípio fundamental que orientará a gestão do ECOCENTRO.

O ECOCENTRO cumpre também a função de Centro de Educação Ambiental.



Ponte da Vista Alegre – início de obras

No âmbito do cumprimento do determinado no contrato de requalificação, preservação e valorização do núcleo urbano/fábrica da Vista Alegre e zona envolvente, celebrado entre a Câmara Municipal de Ílhavo e o Grupo Vista Alegre, iniciaram-se no dia 18 de Fevereiro de 2002 as obras de alargamento e requalificação da "Ponte da Vista Alegre" sobre o Canal de Ílhavo da Ria de Aveiro (permitindo a circulação simultânea de veículos ligeiros nos dois sentidos) sendo que:

- a partir da semana de 18 a 24 de Fevereiro é interdita a circulação viária na Ponte;
- está previsto que os trabalhos em curso terminem no final do mês de Abril de 2002.

Esta obra pertence às responsabilidades do Grupo Vista Alegre definidas no referido contrato e está a ser realizada pela empresa Póvoa & Irmão, Lda.

Este é mais um passo para a concretização no terreno dos vários e importantes objectivos que o referido contrato entre a Câmara Municipal de Ílhavo e a Vista Alegre determina.





Inaugurações



Inauguração do Edifício de ATL da Chave – Gafanha da Nazaré

No passado dia 2 de Fevereiro, realizou-se a inauguração do ATL da Chave, Gafanha da Nazaré, localizado junto à Escola Básica do 1.º Ciclo. Esta obra de um novo edifício que agora se finalizou para servir a população estudantil desta EB1, teve um custo de cerca de 30.000 contos.

No edifício são prestados serviços de ATL e fornecimento de almoço, numa gestão da Associação de Pais da Escola, em parceria com a Câmara Municipal de Ílhavo.

Edifício Sócio-Educativo da Gafanha da Encarnação

No passado dia 3 de Fevereiro, realizou-se a inauguração do Edifício Sócio-Educativo da Gafanha da Encarnação, localizado junto à Sede da Junta de Freguesia. Esta obra de um novo edifício que agora se finalizou para servir a população estudantil da Gafanha da Encarnação (três Escolas Básicas do 1.º Ciclo e três Jardins de Infância), teve um custo de cerca de 120.000 contos.

No edifício são prestados serviços vários de ATL e fornecimento de almoço, numa gestão da Associação de Pais e Amigos das Crianças da Gafanha da Encarnação, em parceria com a Câmara Municipal de Ílhavo.

Pelas nossas crianças

Projecto Música na Escola



Realizou-se no passado dia 6 de Março de 2002 a acção "Música na Escola", que levou ao Centro Cultural da Gafanha da Nazaré cerca de 800 crianças do 3.º e 4.º anos de escolaridade do 1.º Ciclo do Ensino Básico do Concelho de Ílhavo.

Organizada pela Orquestra Filarmonia das Beiras, esta iniciativa contou com a parceria da Câmara Municipal de Ílhavo, proporcionando às nossas crianças um contacto directo com uma orquestra, com os instrumentos e repertórios de referência, incentivando o gosto pela música, e pelo repertório da orquestra em particular.

Durante as duas sessões realizadas no Centro Cultural da Gafanha da Nazaré, foi notório o entusiasmo e a atenção dedi-

cada pelas crianças a esta forma diferente de formar e incentivar o gosto pela música, estando em constante actividade ao ritmo das solicitações do animador.

Para além da participação no espectáculo, as Escolas que aderiram a este Projecto "Música na Escola – quem quer ser maestro?" receberam um CD-ROM interactivo que será um excelente instrumento didáctico para incentivar e desenvolver o conhecimento da música.

Esta acção foi totalmente patrocinada pela Câmara Municipal de Ílhavo que, para além da realização dos espetáculos disponibilizou o transporte das crianças para o Centro Cultural da Gafanha da Nazaré.



Semana da Educação

A aposta da Câmara Municipal de Ílhavo na área da Educação motivou a realização de uma Semana dedicada a esta temática, onde se privilegia o contacto directo com todos os elementos da Comunidade Educativa na procura de uma escola de qualidade.

No ano 2002, a Semana da Educação realizou-se de 28 de Janeiro a 3 de Fevereiro, tendo realizado várias reuniões, nomeadamente com os docentes, associações de pais, associações de estudantes e com todos os elementos que compõem o Conselho Local de Educação do Concelho de Ílhavo.

No entanto, destaca-se desta Semana da Educação a apresentação do Plano Municipal de Intervenção Educativa 2002 e as inaugurações do ATL da Chave, na Gafanha da Nazaré, e o Edifício Sócio-Educativo da Gafanha da Encarnação,

obras de importância capital para a componente de apoio à família.

Durante a Semana da Educação foi dado a conhecer o plano de obras planeadas pela Câmara Municipal, ao nível da educação, para o mandato 2002/2005, destacando-se algumas novas construções que vão surgir, como por exemplo a Escola Básica do 1.º Ciclo da Barra.

Mais uma vez o balanço efectuado pela Câmara Municipal de Ílhavo sobre a realização da Semana da Educação é bastante positivo, registando-se contributos muito válidos para a construção de um Concelho com mais e melhor educação.

No decorrer dos trabalhos desta Semana dedicada à educação concluiu-se, ainda, que a próxima edição decorrerá no início do ano lectivo em detrimento do início do ano civil, como tem vindo a acontecer.



Plano Municipal de Intervenção Educativa

Inserido na Semana da Educação 2002, a Câmara Municipal de Ílhavo apresentou a toda a Comunidade Educativa do Concelho, no passado dia 29 de Janeiro, o Plano Municipal de Intervenção Educativa para o presente ano.

Este documento pretende ser um guia para toda a comunidade educativa, onde se encontram definidas as principais linhas estratégicas que a Câmara Municipal de Ílhavo planificou ao nível da Educação, não sendo um documento estanque, es-

tando por isso em constante actualização ao longo do ano lectivo, numa perspectiva de melhoramento contínuo.

A apresentação deste documento foi efectuada formalmente a todo o corpo docente do Concelho de Ílhavo, a todas as Associações de Pais e no seio do próprio Conselho Local de Educação do Concelho de Ílhavo, de forma a que todos os interessados e implicados no processo educativo possam dar o seu contributo e/ou opinião sobre o documento apresentado.

Da quarta edição do Plano Municipal de Intervenção Educativa destaca-se a apresentação do Programa de Apoio a Projectos Educativos 2002 e o Projecto "Ílhavo Passo a Passo – conhecer os museus", novidades introduzidas no presente ano lectivo e que visam melhorar a qualidade do ensino no Concelho, com a disponibilidade de mais e melhores meios à disposição dos Estabelecimentos de Ensino.

Mais p'rá Juventude



Semana do Ambiente 2002

Pelo terceiro ano consecutivo a Câmara Municipal de Ílhavo realizou a Semana do Ambiente, entre os dias 18 e 23 de Março, promovendo várias actividades com vista a uma maior sensibilização dos jovens e da população em geral.

Desta Semana do Ambiente 2002 destaca-se a realização do IV Colóquio Ambiental do Concelho de Ílhavo, subordinado ao tema "Ambientalismo Moderno", que contou com a presença do Vereador do Pelouro do Ambiente da Câmara Municipal de Oeiras, Dr. Eduardo Costa, e de um responsável do Instituto do Ambiente, Eng. Silva Costa, como oradores, e com a participação de vários Estabelecimentos de Ensino do Concelho que apresentaram os seus projectos na área do Ambiente.

Mais uma vez a Câmara Municipal de Ílhavo lançou a campanha "Uma árvore por jardim", tendo-se este ano registado um grande número de pedidos de árvores por parte dos Municípios do Concelho.

A Semana do Ambiente 2002 contou ainda com as habituais comemorações do Dia da Árvore e do Dia da Água, realizando-se a plantação de árvores em algumas Escolas e uma acção de reflorestação dunar, na Praia da Barra.

Na edição deste ano da Semana do Ambiente, a Câmara Municipal de Ílhavo apostou fortemente na vertente formativa, tendo proporcionado a todos os Autarcas do Concelho uma visita ao Aterro Sanitário da ERSUC, na Taboeira, e à Estação de Tratamento de Águas Residuais (ETAR SUL) da SIMRIA, localizado na Zona Industrial da Mota.



Bolsas de Estudo Municipais

Pelo terceiro ano consecutivo, a Câmara Municipal procedeu à atribuição de Bolsas de Estudo Municipais a alunos do Ensino Secundário (10.º, 11.º e 12.º) e do Ensino Superior, residentes no Concelho de Ílhavo.

Este ano foram atribuídas oito novas Bolsas de Estudo, tal como está previsto no Regulamento, tendo concorrido 27 alunos. Foram ainda renovadas igualmente oito, a jovens abrangidos pelo Programa em anos anteriores, o que perfaz um total de dezasseis alunos.

Desta forma, a Câmara Municipal dá o seu contributo para que estes alunos, apesar das suas dificuldades financeiras, possam continuar a estudar. Como referiu o Vereador da Juventude durante o jantar de confraternização com os bolseiros, que decorreu no passado dia 13 de Março, "(...) hoje é a Câmara Municipal que vos apoia, amanhã poderão ser vocês, já com os vossos objectivos profissionais e pessoais atingidos, como todos esperamos, a ajudar outros jovens".

Forum da Juventude



Acessos Internet/computadores, Mediateca/Ludoteca, consulta de diversas revistas portuguesas e estrangeiras, CD-ROMS e Videos educativos, Consulta de Provas de Exame, Biblioteca Jovem, Delegação IPJ (Cartão Jovem, arrendamento jovem, Pousadas da Juventude, etc).

O Forum da Juventude foi inaugurado em Março de 2000 e junta no mesmo espaço um sem número de recursos orientados fundamentalmente para a ocupação dos tempos livres das crianças, adolescentes e jovens.

O Forum da Juventude assume-se também como um espaço formativo complementar, ao pretender estimular a utilização das novas tecnologias e a utilização de diversos recursos e meios de pesquisa e obtenção de informação para a realização de estudos ou trabalhos escolares.

Desde 21 de Novembro de 2001 funciona igualmente no espaço do Forum da Juventude o ESPAÇO INTERNET, onde são ministrados diversos cursos de informática (Windows, Word, Internet, etc.). O ESPAÇO INTERNET

surge em resultado de uma parceria estabelecida entre a Câmara Municipal de Ílhavo e o Ministério da Ciência e Tecnologia, no âmbito do POSI (Plano Operacional Sociedade da Informação), sendo apoiado através de Fundos Comunitários.

Antiga Escola Primária n.º 1
Rua Ferreira Gordo
3830 – 195 Ílhavo
e-mail: forumjuventude@net.sapo.pt
Tel. ++ 351 234 325 726

Horário de Funcionamento: Todos os dias úteis das 9.00h às 18.00h. Aos sábados das 9.00h às 13.00h.

Diplomas no Espaço Internet

Foram entregues no passado dia 8 de Março, os primeiros diplomas dos cursos de informática ministrados no Espaço Internet, no Forum da Juventude em Ílhavo. No total foram 28 os formandos, de todas as idades e de ambos os sexos, que receberam das mãos do Sr. Presidente da Câmara Municipal os respectivos certificados, de cursos como Introdução aos Computadores, Internet, Word ou Windows. Neste momento encontram-se já inscritos cerca de 100 novos candidatos, número com tendência para continuar a crescer.

Para obter informações sobre os cursos poderá contactar o Espaço Internet da Câmara Municipal de Ílhavo através do número 234 083 600, ou dirigir-se pessoalmente

ao Forum da Juventude, na Rua Ferreira Gordo, em Ílhavo.

Plano da formação

- **Introdução aos Computadores**
Duração: 9 horas
Esta formação deverá incidir sobre a utilidade do computador para os nossos dias; Uma breve descrição sobre os seus componentes, funcionamento e periféricos principais.
- **Introdução à Internet**
Duração: 20 horas
Esta formação deverá incidir sobre os vários produtos existentes para a ligação à Internet, material necessário para estabelecer essa ligação, utilização do Explorer e utilidade do uso do correio

electrónico do Outlook Express.

- **Introdução ao Windows**
Duração: 15 horas
Esta formação deverá permitir ao utilizador utilizar de uma forma básica as diferentes funcionalidades disponibilizadas pelo Microsoft Windows.
- **Introdução ao Word**
Duração: 15 horas
Esta formação deverá permitir ao utilizador tirar partido do Microsoft Word, de forma a poder utilizá-lo no seu dia a dia como editor de texto.
- **Introdução ao Excel**
Duração: 20 horas
Esta formação deverá permitir ao utilizador tirar partido de uma folha de cálculo do tipo Microsoft Excel.

- **Introdução ao PowerPoint**
Duração: 15 horas
Esta formação deverá permitir ao utilizador fazer apresentações electrónicas do tipo Microsoft PowerPoint.

- **Introdução ao Access**
Duração: 30 horas
Esta formação deverá demonstrar a utilidade da estruturação e organização de tabelas, para a criação de bases de dados.

O Espaço Internet surge em resultado de uma parceria estabelecida entre a Câmara Municipal de Ílhavo e o Ministério da Ciência e Tecnologia, no âmbito do POSI (Plano Operacional Sociedade da Informação), sendo apoiado através de Fundos Comunitários.

Concurso Quit & Win

Junte-se a mais de um milhão de pessoas que deixaram de fumar no maior concurso internacional para deixar de fumar

É fumador mas quer deixar de fumar ou conhece alguém que queira deixar de fumar? Com tantos fumadores em Portugal a resposta é, de certeza, sim a pelo menos uma destas perguntas. Mais de 4 milhões de fumadores morrem por ano por causas relacionadas com o tabaco, e nos próximos 25 anos esse número aumentará para dez milhões. Por isso mesmo, que melhor incentivo lhe poderemos dar do que o de se juntar a mais de um milhão de fumadores no concurso Quit & Win 2002 (Parar e ganhar a dobrar) – a maior campanha internacional para deixar de fumar que decorrerá em Abril/Maio. Ao inscrever-se no concurso poderá ganhar uma viagem a Natal no Brasil, para duas pessoas com estadia, um fim de semana no centro de Stress do Caramulo ou ainda um check-up cardiológico no Instituto Nacional de Cardiologia Preventiva.

Terá ainda a possibilidade de ganhar 2.500 dólares no Prémio Europeu ou 10.000 dólares – o grande prémio internacional.

O que é o Quit & Win – Parar e Ganhar?

O concurso Quit & Win visa incentivar os fumadores a pararem de fumar pelo menos durante um mês, fazendo-lhes ver que é possível. Convida-os a participar e oferece-lhes ajuda – vamos lançar simultaneamente com a campanha uma linha telefónica de apoio ao fumador – SOS Deixar de Fumar.

Como posso concorrer?

O concurso Quit & Win está aberto para todos os adultos com mais de 18 anos, que sejam fumadores há um ano ou mais. Tudo o que tem de fazer é deixar de fumar durante pelo menos quatro semanas (de 2 a 29 de Maio de 2002). Fará a sua inscrição através do preenchimento do boletim que estará disponível em qualquer farmácia ou centro de saúde que também o receberá. Poderá também optar por o enviar directamente para o nosso Instituto.

Será que deixar de fumar agora fará alguma diferença?

O concurso Quit & Win teve início em 1994 com a participação de apenas 13 países. Desde então o concurso já teve uma edição em 1996 (com a participação de 25 países), em 1998 com mais de 200.000 participantes de 48 países e em 2000 com 71 países com cerca de 420.000 participantes. Em 2002 queremos bater todos os recordes com a participação de mais de um milhão de pessoas que pretendem deixar de fumar. Os estudos de acompanhamento referentes aos concursos anteriores mostram-nos as enormes taxas de sucesso – cerca de 25% dos participantes continuam sem fumar ao fim de um ano.

Será que irá fazer alguma diferença?

Deixar de fumar poderá realmente fazer alguma diferença no que se refere à sua saúde – mesmo que isso só aconteça mais tarde. A saúde de quem deixa de fumar melhorará assim que deite fora o último cigarro:

Após duas horas a nicotina começa a sair do seu corpo e é aqui que começa a sentir os sintomas de privação.

Após seis horas o seu batimento cardíaco e a sua pressão arterial começam a descer, embora possam levar algumas semanas a atingir valores normais.

Após doze horas o monóxido de carbono do fumo do tabaco terá de sair do seu corpo, os seus pulmões começam a funcionar um pouco melhor e as faltas de ar serão menos agudas.

Após dois dias os sentidos do cheiro e do paladar tornam-se mais apurados.

Entre 2 a 12 semanas a circulação sanguínea melhora em todo o corpo tornando o andar e o correr mais fáceis.

Após 3 a 9 meses a tosse e outros problemas respiratórios diminuem e a função pulmonar aumenta cerca de 10%.

Em 2 anos o risco de ataque cardíaco é duas vezes menor do que o de um fumador.

Ao fim de 5 anos o risco de cancro do pulmão é também duas vezes menor do que o de um fumador, e o risco de ataque cardíaco será igual ao de uma pessoa que nunca fumou.

Contactos
quitandwin@incp.pt
Isabel Machado 351 21 791 01 62
Av. António Serpa, n.º 26 – 2.º dto
1050-027 LISBOA

Marina da Barra

O aproveitamento da Ria de Aveiro para fins turísticos é uma aposta incontornável, sendo fundamental satisfazer as exigências de oferta turística de qualidade de uma forma equilibrada, contribuindo também para a melhoria do bem estar da população ribeirinha;

- 1 N.º de Vivendas 130
21 Moradias Isoladas
62 Moradias Geminadas
47 Moradias em Banda
2 pisos + 1 em cave
2 lugares de estacionamento por fogo em cave
Hab. (unidade) 5 / Total habitantes 650
- 2 35 unidades de habitação multifamiliar com um total de 420 fogos
3 pisos + 1 em cave
12 fogos (unidade)
2 lugares de estacionamento por fogo em cave, 24 viaturas por edifício
Hab. (unidade) 3/4 / Total de habitantes 1260/1680
- 3 Estacionamento Público
Praça da Terra
Parque A 1 piso em cave 18.818m² – 723 lugares
Parque B 1 piso em cave 16.118m² – 620 lugares
Praça da Água
1 piso em cave 7.260 m² – 280 lugares
- 4 Unidades Hoteleiras
Hotel da Terra 3***
6 pisos + 1 em cave
Área por piso 1.455m² com 8.730m² de área de construção
80m²/Quarto 80 quartos
4.410m² para estacionamento (50 lugares) e serviços
Hotel do Mar 4****
6 pisos + 1 em cave
Área por piso 2.136m² com 12.816m² de área de construção
100m²/Quarto 130 quartos, ancoradouro privativo
3.363m² para estacionamento (60 lugares) e serviços
- 5 Estacionamento em superfície 160
- 6 Equipamento desportivo Health Club
2 pisos com um total de 4.500m²
3.482m² em cave 130 lugares de estacionamento
Clube de Ténis
Campo de Basquete
Jardim Infantil
- 7 **Zona Comercial da Marina**
3 pisos, sendo o último recuado
piso 0 com 9.955m², e dois restantes com 5.375m² cada
Total da área comercial 20.705m²
Lojas:
Vestuário, Desporto, Música, Telecomunicações
Supermercado, Loja de Conveniência
Restaurantes, Self-Service
Pastelarias, Gelatarias
Cafés, Cervejarias
Bares, Pubs
Tabacarias, Livrarias
Agência Bancária
I. S. Públicas

Zona Comercial da Praça de Água

2 pisos/Total da área comercial 3.000m²

Lojas:

Cafés, Cervejarias
Bares, Pubs
Discotecas
Salão de Jogos
Tabacarias, Livrarias, Quiosques
Restaurantes, Snacks
Multibanco
I. S. Públicas
Posto de Abastecimento

8 Núcleos Associativos

Vela, Canoagem, Remo
Mergulho
Pesca Desportiva

9 Núcleos de Serviços de Apoio à Marina

Armazém de Palamenta
Oficinas de Manutenção
Serviços de Limpezas
Comércio de Embarcações e Aprestos
Silo para Embarcações
Balneários, I. S. e Lavandaria
Autoridades
Serviços de Exploração
Segurança e Bombeiros
Abastecimento e Recolha de Lixos
Cais de Recepção

10 Área total da Concessão 586.686m² (58Ha) – 100%

Área molhada 268.663 m² (26Ha) – 45,8%
Área seca 318.023 m² (31Ha) – 54,2%
Total da área de vias 37.365.36m²
Total da área de passeios 48.530.65m²
Área de verde 133.713m² (13Ha)
Total de visitantes 5000
Área implantação moradias 144m²/moradia
Área implantação Edif. Colectivos 480m²/unidade






MARINA da BARRA
Ria de Aveiro

Plano de Pormenor

O Executivo da Câmara Municipal de Ílhavo deliberou na sua reunião de 20 de Fevereiro de 2002, por proposta do Presidente aprovada por unanimidade, proceder à realização do Plano de Pormenor da Marina da Barra, com as seguintes condições de partida:

- Os termos de referência serão os constantes no Decreto-Lei n.º 507/99 e no "Contrato de concessão para a construção e exploração, em regime de serviço público, de uma Marina para apoio à navegação e abrigo portuário de embarcações de recreio, bem como de instalações e serviços de natureza habitacional, comercial hoteleira e industrial, operacionais, complementares e acessórios ao Porto de Aveiro", celebrado entre a APA e a Sociedade de Desenvolvimento e Exploração da Marina da Barra, SA;
 - O acompanhamento do Plano é assegurado pela CCRC/DRAOT-C, garantindo a audição das entidades representativas dos interesses a ponderar;
 - Será promovida a participação pública prevista na Lei.
- Atendendo ao estabelecido em vários Planos Estratégicos e de Ordenamento do Território, nomeadamente no PDM de Ílhavo, é considerada a execução da Marina da Barra, como um elemento importante para o desenvolvimento do Concelho de Ílhavo e da Região da Ria de Aveiro.

Esta importante decisão da Câmara Municipal de Ílhavo, que surge no seguimento dos passos já desenvolvidos pela APA, pelo Governo e pela CMI, e assenta basicamente nos seguintes considerandos:

1. A Ria de Aveiro constitui um património com um valor incalculável, devendo o desenvolvimento da sua região ser feito na optimização desse recurso, promo-

vendo a sua utilização pelo Homem em equilíbrio com a Natureza;

2. A CMI, a APA, A AMRia e o Governo têm um forte empenhamento na concretização da Marina da Barra, na base do investimento privado com utilização pública (em regime de concessão), de acordo com as decisões tomadas;
3. O aproveitamento da Ria de Aveiro para fins turísticos é uma aposta incontornável, sendo fundamental satisfazer as exigências de oferta turística de qualidade de uma forma equilibrada, contribuindo também para a melhoria do bem estar da população ribeirinha;
4. A Marina da Barra é um importante projecto e contributo para um turismo de qualidade, que passa cada vez mais pela realização de projectos estruturantes em equilíbrio com o ambiente, beneficiando a Ria de Aveiro e toda a região envolvente com a sua concretização, e que além de respeitar o ecossistema e a excelência dos seus recursos naturais, contribui para a sua valorização e promoção como partes de um todo, em que o Homem tem o papel de referência;
5. A CMI acompanhará devidamente o processo de avaliação de impacto ambiental da Marina da Barra, estando a decorrer a definição de âmbito do EIA;
6. A Marina da Barra como projecto de parceria institucional relevante, nomeadamente entre a APA, a CMI, o Governo e o consórcio privado denominado "Sociedade de Desenvolvimento e Exploração da Marina da Barra, SA", constitui uma excelente oportunidade de qualificação desta área do Canal de Mira da Ria de Aveiro e do Concelho de Ílhavo, assim como da região envolvente.

Aviso

Elaboração do Plano de Pormenor da Marina da Barra

Eng. José Agostinho Ribau Esteves, Presidente da C M Ílhavo, torna público que nos termos do disposto no Artigo 74.º do DL n.º 380/99 de 22 de Setembro, a Câmara Municipal de Ílhavo, em reunião realizada em vinte de Fevereiro de 2002, deliberou por unanimidade, a realização do Plano de Pormenor da Marina da Barra.

Participação

De acordo com o n.º 2 do Artigo 77.º, do mesmo DL, decorrerá, por um período de 30 dias, desde a publicação deste Aviso em DR, um processo de audição do público, durante o qual os interessados poderão proceder à formulação de sugestões, bem como à apresentação de informações sobre quaisquer questões que possam ser consideradas no âmbito do respectivo procedimento de elaboração.

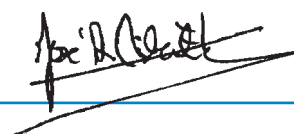
Durante este período e com o objectivo de promover a participação neste processo, os interessados poderão, junto da Divisão de Planeamento Urbanístico e Projectos da C.M. de Ílhavo, pedir esclarecimentos e consultar todos os documentos que estiveram na base da deliberação do referido Plano de Pormenor.

As observações ou sugestões deverão ser apresentadas, por escrito, em documento devidamente identificado, dirigido ao Presidente da Câmara Municipal de Ílhavo.

O acompanhamento do Plano é assegurado pela CCRC/DRAOT-C, que garantirá a audição das entidades representativas dos interesses a ponderar.

Paços do Município de Ílhavo, 12 de Março de 2002

O Presidente da Câmara Municipal de Ílhavo
José Agostinho Ribau Esteves, Eng.





Piscinas Municipais

O Concelho de Ílhavo dispõe actualmente de duas piscinas municipais cobertas, em Ílhavo e na Gafanha da Nazaré, estando actualmente em fase de projecto uma terceira na Gafanha da Encarnação. Possui ainda uma piscina descoberta em Vale de Ílhavo.



A prática da natação é de há muito vista e aceite, como sendo uma das mais saudáveis quer para as crianças e jovens em crescimento, quer para os adultos.

Atenta a esta realidade, a Câmara Municipal de Ílhavo entende a criação de espaços para a prática da natação como uma medida de importância vital para as populações do nosso Concelho. A construção das piscinas da Gafanha da Nazaré e de Vale de Ílhavo e o projecto da piscina da Gafanha da Encarnação, surgem como meios para materializar essa política.

Actualmente, as piscinas do Concelho de Ílhavo são semanalmente frequentadas por centenas de crianças, jovens e adultos, que nelas procuram, e encontram, a forma ideal de praticar exercício físico, tornando-se assim mais saudáveis, e, ao mesmo tempo, fugir ao stress do dia a dia.

As piscinas de Ílhavo e da Gafanha da Nazaré funcionam durante todo o ano (com excepção do mês de Agosto), sendo presentemente frequentadas semanalmente, como

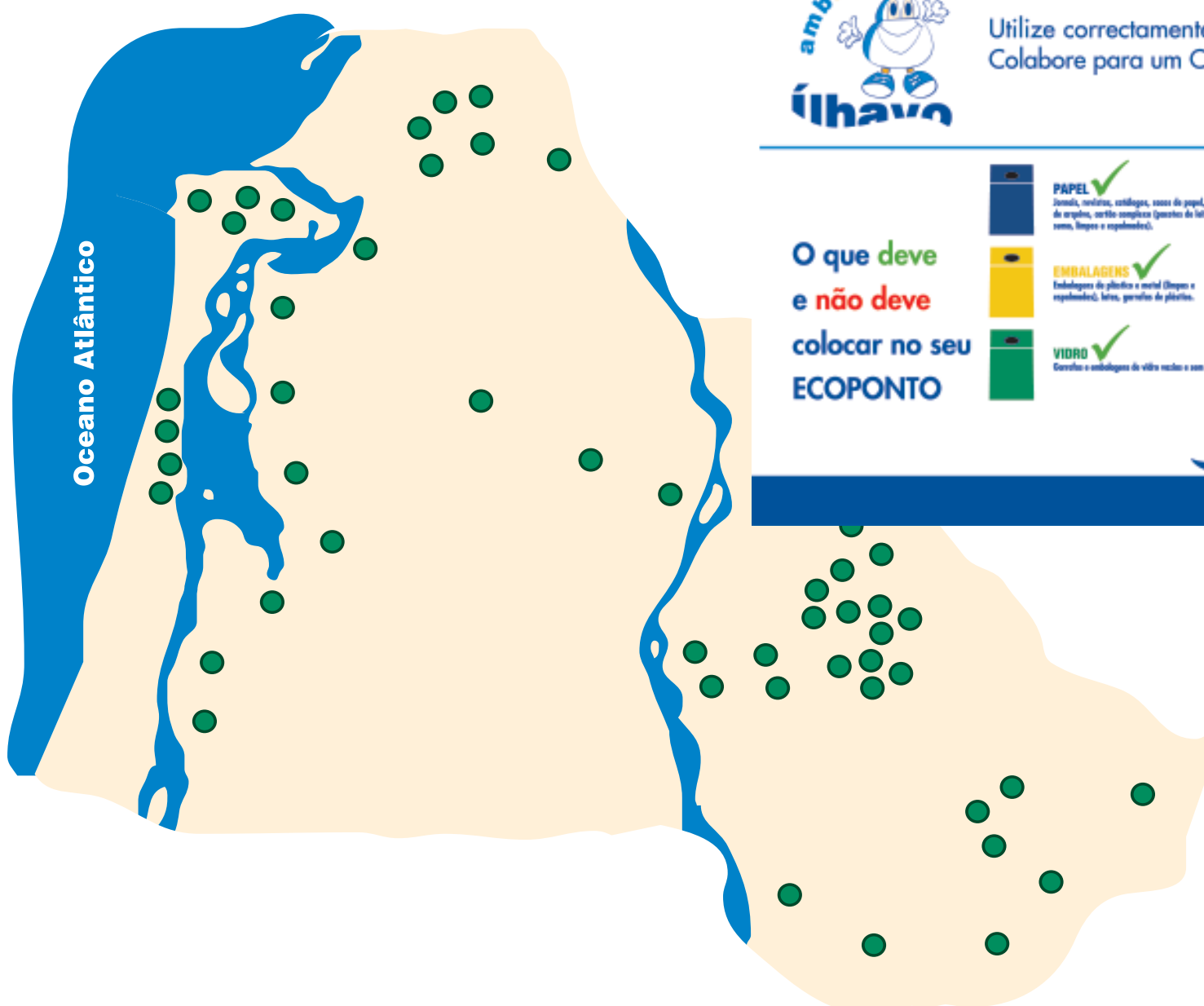
já foi atrás referido, por centenas de praticantes, oriundos de infantários, escolas, associações, etc, divididos por diversas classes, como sejam Aprendizagem (crianças e adultos), Aperfeiçoamento (criança e adultos), e Hidroginástica. Podem também usufruir de Hidromassagem. São ainda frequentadas por uma equipa de competição do nosso Concelho, do Clube da Associação de Pais da Gafanha da Encarnação

As classes funcionam de segunda a sexta-feira (9h30 às 22h30 com intervalo para almoço), estando o dia de sábado (10h00 às 19h30 com intervalo para almoço) reservado para o uso livre dos munícipes.

A Piscina de Vale de Ílhavo, descoberta, funciona durante o Verão, e é frequentada durante este período por largas centenas de pessoas do nosso Concelho, mas também dos Concelhos vizinhos.

Todos os utilizadores das piscinas são constantemente acompanhados por monitores devidamente credenciados.

RSU/Lixo



O Ambiente em Mudança

ambúzio
Ílhavo

Utilize correctamente o seu **ECOPONTO**
Colabore para um Concelho mais limpo.

O que deve e não deve colocar no seu ECOPONTO

	PAPEL ✓ Jornais, revistas, catálogos, zonas de papel, papel de cozinha, cartão complexo (zonas de leite e ovos, lixos e espumados).		Papel e cartão contaminados com outros tipos de material (óleo e os gorduras), autocollantes.
	EMBALAGENS ✓ Embalagens de plástico e metal (liques e espumados), latas, garrafas de plástico.		Embalagens contaminadas com outros materiais (gorduras, corantes, corantes, zonas de leite e ovos).
	VIDRO ✓ Garrafas e embalagens de vidro verde e sem tampo.		Quilómetros, tampões, tampas de garrafas, cortinas, porcelanas e pires.

 CÂMARA MUNICIPAL DE ÍLHAVO

Novos ecopontos

A Câmara Municipal de Ílhavo procedeu durante o mês de Março, em parceria com a ERSUC, à instalação por todo o Concelho de 26 novas baterias de ecopontos. Estes novos ecopontos, que se vêm juntar aos 20 já existentes, para além de possuírem um aspecto diferente, mais moderno, mais funcional, possuem igualmente uma maior capacidade de armazenamento de resíduos recicláveis. Assim, os munícipes do nosso Concelho passaram a ter um maior número de locais para colocarem as suas garrafas, embalagens, papel, etc. e seguramente mais perto das suas casas.

Desta forma tornou-se mais fácil reciclar os lixos domésticos. Por isso, utilize os ecopontos e contribua decisivamente para um melhor ambiente.

Recolha de "monstros"

O destino a dar a objectos domésticos de grandes dimensões que já não tenham utilidade, como frigoríficos, máquinas de lavar, sofás, colchões, televisões, etc., deixou de ser um problema no Concelho de Ílhavo. A Câmara Municipal colocou à disposição dos seus munícipes, um sistema de recolha de "monstros", nome que habitualmente se dá a este tipo de objectos. Este serviço, gratuito, funciona duas vezes por mês (todas as primeiras e terceiras quartas-feiras), e para o utilizar basta telefonar com 24 horas de antecedência para os números 22 940 68 83/4 ou 91 847 00 89, indicando o local onde pretende que o "monstro" seja recolhido. Poderá ser à porta de casa de cada munícipe. Utilize este serviço e contribua para um Concelho mais limpo.

 **ECOPONTOS**

Museus Municipais

O Museu Marítimo de Ílhavo, o Navio Museu Santo André e a Casa Gafanhua, são hoje pontos de grande interesse cultural e turístico do Concelho de Ílhavo. A remodelação do primeiro e a criação dos restantes constitui, sem dúvida alguma, um marco na história do nosso Concelho, na medida em que neles se encontra visível grande parte da nossa história, que em muitas aspectos é única no país e mesmo na Europa.



Desde a sua inauguração, em Outubro de 2001, o Museu Marítimo de Ílhavo já recebeu mais de 5.000 visitantes, vindos de todos os pontos do país, do estrangeiro e de todas as idades.

Horário de visita

- 3.ª a 6.ª feira – 10h00 às 12h30 e das 14h00 às 17h00
- Sábados e Domingos – 14h00 às 17h00
- 2.ª feira – encerrado

Museu Marítimo de Ílhavo

O Projecto e a Obra

O arrojado projecto do gabinete ARX dos Arquitectos Nuno Mateus e José Mateus, está na base desta obra de ampliação e profunda remodelação do Museu Marítimo de Ílhavo e da arquitectura de interiores, num diálogo gerador entre a monumentalidade dos grandes espaços, a simplicidade das linhas e das cores, e a moderna funcionalidade, numa relação íntima entre a vivência do Mar e da pesca, e o estudo empenhado feito em terra firme e em partilha permanente com os nossos Homens do Mar.

O branco, o preto, a pedra e a água, constituem a matéria prima que dá um novo corpo a toda a muita vida que o Museu partilha com todos, nos seus vários espaços de exposição e de convívio.

O novo Museu Marítimo

O novo Museu Marítimo de Ílhavo tem como objectivo o investimento na optimização, valorização e divulgação do importante património histórico, cultural e social que o Mar e a Ria, com destaque especial para a “faina da pesca do bacalhau/faina maior”, tiveram e têm nesta zona do país.

Com três salas principais de exposição permanente – Faina Maior, Ria e Mares –, uma sala para exposições temporárias, auditório, biblioteca específica, centro de documentação sobre a pesca do bacalhau, tem ainda para oferecer serviço de cafetaria e loja, num edifício moderno e funcional de arquitectura inspirada em referências de Mar.

A Faina Maior

A Faina Maior consubstancia a vida da pesca do bacalhau à linha desde os meados do séc. XIX. Aqui se perpetua a sua memória, pela construção do convés de um navio, simulando-o ao rés-de-água, carregado de bacalhau, com todas as suas superestruturas – a gaiuta, alboí da câmara e rabadá, meias-laranjas da câmara e rancho, escotilhas do porão, o parque de pesca com quetes e selhas e as imprescindíveis pilhas de dóris.

O convés do navio é o palco da vida de bordo: área de vida – dali emanam as ordens de navegação e pesca; área de morte – dali se vão homens varridos ao mar.

Representam-se os espaços interiores do navio – a câmara de oficiais com os camarotes do capitão, do piloto e o salão que servia de sala de refeições, casa de navegação e até de armazém de conserto de velas rasgadas e despedaçadas, em ocasiões de mau tempo.

O porão, uma divisória transversal, com três divisórias longitudinais – os “hinos” do meio e das amuradas – onde se salgava o bacalhau.

A cozinha e o rancho onde se instalavam os pescadores em beliches sobrepostos.

Sala da Ria

A sala da Ria é dominada pelo imponente Saleiro ou Mercantel, pelo gracioso Moliceiro e nela se acomodam a Bateira Erveira de Canelas, a Ladra, a Bateira de pesca da ria e a Bateira Chinha de Ferreira, a Bateira de Recreio da Costa Nova e o seu barco de recreio, O Vouga.

De velas erguidas ao pé direito da sala, as embarcações deixam uma referência ao infinito e um desafio ao vento e à força do Homem que as move no esplendor da Ria de Aveiro.

Sala dos Mares

A sala dos Mares, que engloba todos os apetrechos náuticos e miniaturas de barcos, dos mais antigos aos actuais, tem como outros pontos de interesse, vários programas interactivos que contemplam a construção naval, o movimento de correntes e marés, as coordenadas terrestres, a navegação em águas restritas – entrada e saída de barra. O Museu possui ainda uma valiosa colecção de conchas doada por Pierre Delpout, nos anos 60, a qual se apresenta numa sala-galeria à saída da sala dos Mares. Neste espaço apresentamos as espécies de peixes que habitam os Oceanos, destacando o nosso fiel amigo Bacalhau.

Sala das Temporárias

A sala das Temporárias tem características muito singulares, de pé direito monumental, acentuado pela iluminação zenital que a inunda e implantada dentro da toalha de água que compõe o pátio do Museu. É uma sala com uma forte relação visual com o lago e acessibilidade directa do átrio. “Faina Maior – outras vivências” é a exposição que inaugura este espaço, partilhando com todos, momentos diversos da vida a bordo, daqueles que faziam a faina da pesca do bacalhau.

Navio Museu Santo André

O arrastão do bacalhau – arrasto lateral – Santo André, foi construído em DEEST na Holanda, no ano de 1948, para o Armador Português Empresa de Pesca de Aveiro e, foi registado na Capitania do Porto de Aveiro em 1949, com o n.º A-2309-N.

Principais características

- comprimento total – 71,40 m
- boca máxima – 11,00 m
- pontal – 6,00 m
- motor propulsor Verkspoor – 1700HP
- capacidade inicial dos porões – 20.000 quintais
- construção em aço

Fez a primeira viagem aos mares da Terra Nova em 1949, comandado pelo Capitão Ilhavense José Pereira Bela, e a última à Noruega em 1997, pelo Capitão Manuel Silva Santos.

Em Maio de 1974 foi vendido à Empresa Ilhavense Tavares Mascarenhas Neves & Vaz, Ld.ª e manteve-se ao serviço deste Armador até Fevereiro de 1990.

Nesta data foi abatido à frota nacional e passou a operar com bandeira do Panamá, ao serviço da Empresa

STAR TREKI, S.A. com o nome Amazonas, até terminar a sua actividade em 21 de Agosto de 1997.

Em Março de 2000, foi vendido à empresa António do Lago Cerqueira, Ld.ª detentora de participação de Pescas Tavares Mascarenhas, S.A., que no dia 04 de Julho de 2000 assina protocolo de doação à Câmara Municipal de Ílhavo, sob a lei do Mecenato Cultural. Ao longo de quase 50 anos foi arrastão salgador, congelador, pesca com redes de emalhar, operando nos mares da Terra Nova, Angola e Gronelândia.

É, actualmente, um Navio Museu, como polo do Museu Marítimo de Ílhavo, perpetuando ao longo dos tempos a memória da Pesca do Bacalhau nos mares do Norte, estando disponível para ser apreciado e visitado junto ao Jardim Oudinot, na Gafanha da Nazaré. Desde a sua abertura ao público, em Agosto de 2001, o Navio Museu Santo André foi já visitado por mais de 9.000 pessoas.

Horário de visita

- 3.ª a 6.ª feira – 10h00 às 12h30 e das 14h00 às 17h00
- Sábados e Domingos – 14h00 às 17h00
- 2.ª feira – encerrado



Casa Gafanhoe

Construída em 1929, em Agosto do mesmo ano já era habitada.

A Casa pertenceu sempre à família de Virgílio Ribau e Maria Merendeiro Filipe e os seus três filhos: Rafael, Ulisses e Adérito.

- Virgílio Ribau — 02/Julho de 1927 (já faleceu)
- Maria Merendeiro Filipe — 01/Setembro de 1908
- Rafael — 02/Julho de 1927 (já faleceu)
- Ulisses — 10/Agosto de 1929
- Adérito — Janeiro de 1934 (já faleceu)

Era uma família de pais lavradores. Contudo, em 1939, com a morte de seu pai, Virgílio Ribau, passa a gerir a empresa de bacalhau do pai — Sociedade Gafanhense, Lda. A partir daqui só a esposa Maria Merendeiro Filipe se dedicava à lavoura mas já em menor escala ao ponto de, inclusivamente, venderem os bois. Em 1939 foram feitas obras na casa, a qual foi pintada e estucada pela primeira vez, já que até aí estava em cimento, e teve também electricidade (que não existia antes).

O estábulo foi transformado num tanque para regar o quintal (com a bomba que instalaram mal tiveram electricidade).

A casa de banho deveria estar sempre no exterior das casas.

A casa manteve sempre a mesma fachada (frente), com um grande portão que dava acesso a um pátio em terra (pátio interior) por onde entrava e passava, até 1939, o carro de bois e que saía para as traseiras, junto ao estábulo.

Durante a passagem pelo pátio, atirava-se o estrume dos currais antes de ir para as terras.

O pátio era ladeado por um celeiro (onde tinha uma caixa para guardar o milho, batatas, feijões); um curral dos porcos (2); um estábulo; um galinheiro; uma casa de lenha e a retrete ou privado (em madeira). Nas traseiras existia um quintal com horta, uma eira e um lugar para desfohagem do milho e algumas árvores, entre as quais, duas

figueiras, pereiras e laranjeiras. A casa tinha quatro quartos, três usados por eles e um quarto que era de hóspedes ou para quem estava doente (era o quarto da frente ao lado da sala do Senhor).

O quarto da frente só era ocupado quando alguém adoecia ou se houvesse alguma visita. Era o quarto principal da casa.

O quarto que também dava para a sala era o quarto do casal.

No que se refere aos restantes dois quartos, um era destinado aos filhos, e o outro destinado às filhas se as houvesse, ou para um filho dormir, neste caso, porque haviam três filhos.

A sala do Senhor servia para as pessoas da casa orarem em frente à cómoda onde estava a Cruz de Jesus.

A sala do Senhor, ou de visitas, só era utilizada em dias de grande festa (Páscoa).

Pela sala do Senhor entrava o médico quando alguém da casa estava doente.

Nesta sala as pessoas entravam e ajoelhavam para cantar às almas.

Também na sala do Senhor entrava o padre quando vinha fazer a Visita Pascal por alturas da Páscoa.

A sala de jantar só era utilizada para comer aos domingos ou dias de festa, quando se juntava a família.

A casa era mais frequentada (família e amigos) durante as festas da N.ª Senhora da Nazaré e N.ª Senhora da Conceição, onde era oferecido o almoço que normalmente era chanfana ou galinha assada no forno a lenha. Havia duas cozinhas.

A mais limpa, onde se faziam as refeições diárias. Esta cozinha era grande. Tinha um fogão a lenha para aquecer a água e fazer comida. Servia também de local de convívio, onde as pessoas permaneciam durante muito tempo já que era a divisão mais quente.

A Maria Merendeiro Filipe confeccionava os pratos, e habitualmente as refeições eram compostas por:

Desde a sua abertura ao público, a Casa Gafanhoe recebeu já a visita de mais de 3.000 pessoas.

Horário de visita

- 3.ª feira – 14h00 às 17h30
- 4.ª feira a Sábado – 9h00 às 12h30 e das 14h00 às 17h30
- Domingo – 14h00 às 17h30
- 2.ª feira – encerrado



- Almoço — Carne guisada ou cozida de porco.
- Jantar — Bacalhau (sames, línguas, caras) que existia em fartura.
- Domingo — Galinha ou bifés.

A do forno, local onde se fazia a broa, e comida, em panelas de ferro ou em panelas de esmalte ou alumínio, numa trempe ou grelha. Aí, queimavam-se os caroços do milho, talos das couves, lenha de poda, etc. Na cozinha do forno coziavam-se as batatas cortadas e as mais pequeninas para dar aos porcos. Tinha uma salgadeira (para a carne de porco), um borralho para queimar lenha miúda defumar enchidos e presuntos tirados do porco que matavam em casa. Também ali preparavam a comida para o porco — (lavagem, beterraba, abóbora, batata e couve).

No forno, cozia-se broa, assavam-se as carnes e na Páscoa faziam-se os folares.

O pão de trigo praticamente não se fazia, já que a padeira encarregava-se de o entregar. A broa era feita todas as sextas — feiras ou sábados.

Os animais que faziam parte da casa eram: dois porcos, galinhas, dois bois (só até 1939) e um cão — o Dinis (o nome do barco onde nasceu).

A matança do porco era feita duas vezes por ano, uma no Inverno (porco mais gordo) e outra no Verão (porco mais pequeno). O matador era uma pessoa da família.

Nesse dia comia-se o sarrabulho e os bifés com a família da pessoa que vinha matar o porco.

Em 1980, Maria Merendeiro Filipe devido à doença e à idade já não se podia deslocar para o exterior da casa, obrigando à transformação de um quarto numa casa de banho completa.

Em 1996, Maria Merendeiro Filipe entrou para o Lar de Nossa Senhora da Nazaré, passando o filho Ulisses a gerir a Casa Gafanhoe até ao momento em que esta foi vendida à Câmara Municipal de Ílhavo com o objectivo de se transformar em Casa Museu Municipal.

Deliberações

da Câmara

REUNIÃO ORDINÁRIA DA CÂMARA MUNICIPAL
REALIZADA NO DIA 4 DE JANEIRO DE 2002
Resumo

Concurso limitado sem publicação de anúncio para a empreitada de "pavimentação de passeios na Av. José Estêvão – 3.ª fase. Gafanha da Nazaré"

Preço base: 20.000.000\$00

Valor da adjudicação: 18.266.500\$00

Deliberado por unanimidade proceder à adjudicação provisória à firma Salustiano Ribeiro e Ca., Ld.ª, de acordo c/o relatório. Mais se deliberou proceder à audiência prévia de acordo c/o CPA: não havendo reclamações a adjudicação é definitiva.

Proposta para pagamento da prestação de serviços da Academia de Música de Santa Maria da Feira

Deliberado por unanimidade aprovar a proposta apresentada pelo Sr. Presidente da Câmara.

Habitação Social

Quarta lista de candidatos à compra dos fogos (t2 e t3)

Deliberado por unanimidade aprovar a proposta apresentada pelo Sr. Vereador Dr. Neves Vieira

PRIMEIRA REUNIÃO DE FUNCIONAMENTO DA
CÂMARA MUNICIPAL REALIZADA ANO DIA 11 DE
JANEIRO DE 2002

Resumo

Marcação do dia e hora das reuniões ordinárias e definição das normas de funcionalidade do Órgão Colegial Câmara Municipal

Deliberado por unanimidade aprovar a proposta apresentada pelo Sr. Presidente da Câmara.

Distribuição de funções pelos Srs. Vereadores – artigo 69.º da Lei 169/99, de 18 de Setembro

Deliberado por unanimidade tomar conhecimento do despacho do Sr. Presidente da Câmara.

(Ver notícia da pág. 18)

REUNIÃO ORDINÁRIA DA CÂMARA MUNICIPAL DE
ÍLHAVO REALIZADA NO DIA 16 DE JANEIRO DE
2002

Resumo

Representantes da C.M.I. em entidades de base Inter-municipal e outras (resumo)

Associação Nacional de Municípios Portugueses

Presidente Eng. Ribau Esteves (substituto: Vereador Eng. Fernando Caçoilo)

Associação de Municípios da Ria

Presidente Eng. Ribau Esteves e Vereador Eng. Marcos Ré

Associação de Municípios do Carvoeiro

Presidente Eng. Ribau Esteves, Vereador Eng. Fernando Caçoilo e Vereador Eng. Marcos Ré

Associação Musical das Beiras

Vereador Dr. Neves Vieira

Região de Turismo Rota da Luz

Presidente Eng. Ribau Esteves (substituto: Vereador Eng. Paulo Costa)

Deliberado por unanimidade aprovar a proposta apresentada pelo Sr. Presidente da Câmara

Concurso público da empreitada de "Cais da Gafanha da Encarnação (Cais da Mota)"

Valor da adjudicação: 360 910.21 Euros (72.356.000\$00)

Deliberado por unanimidade proceder à adjudicação provisória à firma IRMÃOS CAVACOS, S.A., de acordo com o relatório. Mais se deliberou proceder à audiência prévia de acordo c/o CPA. Não havendo reclamações a adjudicação é definitiva.

Concurso público da empreitada de "nova Escola da Barra"

Valor da adjudicação: 323.496,22 Euros/64.855.179\$00 + IVA

Deliberado por unanimidade proceder à adjudicação provisória à firma CONSTRUÇÕES MARVOENSE, LDA., de acordo com o relatório. Mais se delibera proceder à audiência prévia de acordo c/o CPA: Não havendo reclamações a adjudicação é definitiva.

REUNIÃO ORDINÁRIA DA CÂMARA MUNICIPAL DE
ÍLHAVO REALIZADA NO DIA 23 DE JANEIRO DE
2002

Resumo

Proposta para atribuição do nome do Sr. Dr. Frederico de Moura a uma das artérias principais da Cidade de Ílhavo.

Deliberado por unanimidade tomar conhecimento da proposta apresentada pelo Vereador Prof. João Bernardo.

Voto de pesar

Foi apresentado pelo Sr. Vereador Prof. João Bernardo um voto de pesar pelo falecimento do Sr. Dr. Frederico de Moura, ocorrido no passado dia 17 de Janeiro, do ano em curso, que foi subscrito por todos os membros do executivo.

REUNIÃO ORDINÁRIA DA CÂMARA MUNICIPAL DE
ÍLHAVO REALIZADA NO DIA 6 DE FEVEREIRO DE
2002

Resumo

Proposta para atribuição de subsídio pontual à Associação de Jovens da Gafanha da Nazaré

Deliberado por maioria, com a abstenção do Sr. Vereador Prof. João Bernardo e o voto a favor dos restantes membros camarários, aprovar a proposta apresentada pelo Vereador Eng. Paulo Costa.

Bolsas de estudo municipais do ano lectivo 2001/2002

Relatório final
Elaborado pela Comissão de Análise das Bolsas de Estudo Municipais do Ano Lectivo 2001/2002, foi presente o processo acima referido do qual se destaca a lista de seriação final, que a Câmara avoca.

Deliberado por unanimidade aprovar o presente relatório. Mais se delibera proceder à audiência prévia de acordo c/o CPA: não havendo reclamações a aprovação é definitiva.

Estacionamento

Deliberado por unanimidade aprovar a proposta apresentada pelo Sr. vereador Eng. Fernando Caçoilo, que prevê a proibição de estacionamento e a criação de estacionamento pago em locais da Av. 25 de Abril.

Aquisição de parcela de terreno destinado a construção de mortuária na Freguesia da Gafanha da Nazaré

Proprietário: António Luis Ferraz

Deliberado por unanimidade aprovar a presente proposta.

REUNIÃO ORDINÁRIA DA CÂMARA MUNICIPAL DE
ÍLHAVO REALIZADA NO DIA 20 DE FEVEREIRO DE
2002

Resumo

Concurso público para construção do "Cais da Gafanha da Encarnação – Cais da Mota"

Audiência prévia- reclamações

Deliberado por unanimidade proceder à adjudicação definitiva à firma Irmãos Cavaco, Lda, de acordo c/o relatório.

Escola Secundária da Gafanha da Nazaré

Pagamento do vencimento do funcionário que faz vigilância ao pavilhão e despesas de gás e electricidade (actualização).

Deliberado por unanimidade aprovar a proposta apresentada pelo Vereador Eng. Fernando Caçoilo.

Associação Cultural e Desportiva "Os Ílhavos"

Protocolo de cooperação 2002 – antecipação de verba
Deliberado por unanimidade concordar com a proposta apresentada pelo Eng. Fernando Caçoilo.

Apoio à edição de dissertação em literatura/cultura Portuguesa.

A identidade ibérica em Miguel Torga – Sara Silva

Deliberado por unanimidade aprovar a proposta apresentada pelo Sr. Vereador Dr. Neves Vieira.

Habitação social

Quinta lista de candidatos à compra dos fogos (T2 e T3)

Deliberado por unanimidade aprovar a proposta apresentada pelo Sr. Vereador Dr. Neves Vieira.

Lista de candidatos admitidos/excluídos a concurso de atribuição de 6 fogos de arrendamento social na Rua da Escola Secundária – Ílhavo – Freguesia de S. Salvador

Deliberado por unanimidade aprovar a proposta apresentada pelo Sr. Vereador Dr. Neves Vieira.

Lista dos candidatos admitidos/excluídos a concurso de atribuição de 6 fogos de arrendamento social no Bebedouro – Freguesia da Gafanha da Nazaré

Deliberado por unanimidade aprovar a proposta apresentada pelo Sr. Vereador Dr. Neves Vieira.



Municipal de Ílhavo

Criação de uma comissão consultiva de trânsito

Deliberado por unanimidade aprovar a proposta apresentada pelo Sr. Vereador Eng. Fernando Caçoilo, que prevê que a Comissão seja constituída por: Vereador do Pelouro, que coordenará, Comandante do Posto da GNR-Ílhavo, Gafanha da Nazaré, Gafanha da Encarnação, Comandante dos Bombeiros Voluntários de Ílhavo, Representante da Antral, Representante da Antrop, Técnico da CMI e Presidentes das Juntas de Freguesia do Concelho.

Elaboração de Plano de Pormenor da Marina da Barra

Deliberado por unanimidade aprovar a proposta apresentada pelo Sr. Presidente da Câmara Municipal.
(Ver notícia na pág. 10/11)

Acta da reunião do júri de selecção das propostas do Concurso Público para cessão do direito de exploração cafetaria do Centro Cultural da Gafanha da Nazaré e bar 31 de agosto e estrutura de apoio constituída por armazém e sanitários

Audiência prévia – reclamação
Deliberado por unanimidade proceder à adjudicação definitiva à concorrente Maria Cidália Sousa Gonçalves Vieira de acordo c/o relatório.

Acta da decisão relativa à classificação final e ordenação dos candidatos do concurso para contratação a termo certo de um desenhador para o G.T.L.

(Art.º 38.º, n.º 7, do decreto-lei n.º 204/98, de 11 de julho)
Deliberado por unanimidade homologar a presente acta.

REUNIÃO ORDINÁRIA DA CÂMARA MUNICIPAL DE ÍLHAVO REALIZADA NO DIA 27 DE FEVEREIRO DE 2002

Resumo

Actualização de preços da firma STL – Sociedade Transporte e Limezas, Lda para 2002

Deliberado por unanimidade proceder à actualização dos preços de acordo com o proposto e com as informações.

Aquisição de publicidade no jornal escolar “A Lâmpada”

Deliberado por unanimidade aprovar a proposta apresentada pelo Sr. Presidente da Câmara Municipal.

Aquisição de publicidade no jornal escolar “Jornal Aberto”

Deliberado por unanimidade aprovar a proposta apresentada pelo Sr. Presidente da Câmara Municipal.

Apoio ao Clube Minigolfe da Costa Nova para provas oficiais

Deliberado por unanimidade aprovar a proposta apresentada pelo Sr. Vereador Eng. Fernando Caçoilo.

Proposta para que o pagamento da mensalidade prevista no protocolo do Grupo Desportivo da Gafanha para o mês de junho seja efectuado em Março.

Deliberado por unanimidade aprovar a proposta apresentada pelo Sr. Presidente da Câmara Municipal.

Rede Nacional de Bibliotecas Públicas – 10.º processo de candidaturas

Deliberado por unanimidade tomar conhecimento do ofício n.º 668, de 02/02/19, do Instituto do Livro e das Bibliotecas do Ministério da Cultura, que refere que a candidatura apresentada pela Autarquia de Ílhavo foi seleccionada no âmbito do 10.º processo de candidaturas ao Programa da Rede Nacional de Bibliotecas Públicas

Centro Cultural e Desportivo dos Trabalhadores do Município de Ílhavo

Proposta para atribuição de subsídio
Deliberado por unanimidade aprovar a proposta apresentada pelo Sr. Presidente da Câmara.

REUNIÃO ORDINÁRIA DA CÂMARA MUNICIPAL DE ÍLHAVO REALIZADA NO DIA 6 DE MARÇO DE 2002

Resumo

Representação da Câmara Municipal de Ílhavo no Conselho Consultivo da Formação Profissional para o Distrito de Aveiro

Deliberado por unanimidade aprovar a proposta apresentada pelo Sr. Presidente da Câmara, e que nomeia o Vereador para estas funções o Sr. Vereador Dr. Neves Vieira.

Empreitada de “Colector Pluvial da Av. 25 de Abril (correção)”

Informação – abertura de concurso
Deliberado por unanimidade aprovar o projecto, programa de concurso e caderno de encargos, bem como proceder à abertura do concurso.

Marcha Sanjoanina de Ílhavo/2002- normas de participação

Deliberado por unanimidade aprovar a proposta apresentada pelo Sr. Vereador Dr. Neves Vieira.

Rotunda da Vista Alegre junto à EN 109 – cedência gratuita de parcelas de terrenos por particulares

Deliberado por unanimidade concordar com a proposta apresentada pelo Sr. Presidente da Câmara Municipal.

Mercado Animado

Vai-se iniciar no presente mês de Abril, um programa de animação e dinamização do novo Mercado Municipal de Ílhavo denominado “Mercado Animado”

Esta animação terá lugar aos sábados, normalmente durante a manhã, e obedecerá a um calendário fixo:

- 1.º sábado de cada mês – Feira das Roupas
- 2.º sábado de cada mês – Feira das Velharias
- 3.º sábado de cada mês – Feira de Artesanato
- 4.º sábado de cada mês – Há Festa no Mercado!

Esta acção terá início no dia 13 de Abril.

III Quadro Comunitário de Apoio – 2000/2006

Obras financiadas a fundo perdido com valores de 50% a 75%.

Candidaturas Homologadas desde Janeiro 2002

1. Rede de drenagem de águas residuais e pluviais da Lagoa e Corgo Comum
2. Rede de drenagem de águas residuais e pluviais da Costa Nova 3.ª Fase
3. Rede de drenagem de águas residuais e pluviais da Légua / Moitinhos
4. Piscina Municipal da Gafanha da Nazaré
5. Prolongamento da Av. 25 de Abril – 1.ª fase da Via de Cintura á cidade de Ílhavo
6. Ecocentro / Centro de Educação Ambiental
7. Parque Urbano da Senhora do Pranto / Mercado de Ílhavo
8. Edifício Sócio-Educativo da Gafanha da Encarnação
9. Edifício Sócio-Educativo da Gafanha do Carmo
10. Jardim 31 de Agosto da Gafanha da Nazaré, arranjo e beneficiação
11. Rede de drenagem de águas residuais e pluviais da Gafanha da Nazaré – 2.ª Fase
12. Espaço Internet

Candidaturas em fase final de aprovação

13. Alargamento da Estrada da Mota (Ligação Gaf. Aquém / Gaf. Encarnação)
14. Rede de drenagem de águas residuais e pluviais da Gafanha da Nazaré – 3.ª Fase
15. Rede de drenagem de águas residuais e pluviais de Vale de Ílhavo
16. Rede de drenagem de águas residuais e pluviais da Coutada, Ílhavo
17. Rede de drenagem de águas residuais e pluviais da Barquinha, Ílhavo
18. Museu Marítimo de Ílhavo (2.ª Fase)
19. Nova Escola da Barra
20. Variante da PS4-IP5 / Cruzamento da Heliflex (Variante da Gaf. Encarnação)

Associação de Municípios da Ria

Na Assembleia Intermunicipal da Associação de Municípios da Ria realizada no passado dia 14 de Fevereiro de 2002, para eleição dos novos titulares dos órgãos da Associação, o Presidente da Câmara Municipal de Ílhavo foi eleito por unanimidade Presidente do Conselho de Administração. A revitalização da A M Ria, o dossier da gestão e jurisdição da Ria de Aveiro, e a constituição de um pacote de projectos de investimento a concretizar nos próximos quatro anos, são as prioridades assumidas à partida para esta importante missão. Integram também este órgão o Presidente da Câmara da Murtosa, Dr. Santos Sousa, o Presidente da Câmara de Estarreja, Dr. José Eduardo Matos, e os Vereadores da Câmara de Aveiro, Eduardo Feio e da Câmara de Oliveira do Bairro, Eng. Fernando Silva.

Pelouros e responsáveis

Câmara Municipal de Ílhavo

No seguimento da tomada de posse do novo Executivo Municipal no passado dia 7 Janeiro 2002, o Presidente procedeu à distribuição de Pelouros, da seguinte forma:



Presidente

Eng. Ribau Esteves

- Administração Geral e Recursos Humanos
- Educação
- Planeamento e Ordenamento
- Saúde
- Segurança e Protecção Civil



Vereador

Dr. Neves Vieira

- Acção Social
- Animação e Promoção Cultural
- Aprovisionamento e Gestão
- Mercados e Feiras



Vereador

Eng. Fernando Caçoilo

- Desporto
- Obras e Equipamentos Municipais
- Rede Viária e Transportes
- Urbanismo



Vereador

Eng. Marcos Ré

- Ambiente e Qualidade
- Cemitérios
- Habitação
- Obras Particulares



Vereador

Eng. Paulo Costa

- Comunicação e Informação
- Juventude
- Gestão de Eventos
- Turismo

Atendimento ao Público

Quintas-feiras / Tarde

Segundas-feiras / Tarde
Quintas-feiras / Tarde

Terças-feiras / Manhã
Sextas-Feiras / Tarde
(alternadamente)

Terça-feiras / Tarde

Segundas-feiras / Tarde

Reuniões de Câmara

No seguimento da proposta do Presidente da Câmara Municipal aprovada pelo novo Executivo Municipal na reunião de 11 Janeiro 2002, as reuniões de Câmara realizam-se com a seguinte metodologia (semelhante à do mandato 1998/2001):

- 1.º As reuniões ordinárias da Câmara Municipal realizam-se na primeira, terceira e quarta Quarta-feira de cada mês, com início às 15.30 horas;
- 2.º As reuniões das primeira e terceira Quarta-feira são públicas, com audição do público a partir das 17.30 horas;
- 3.º No caso de uma reunião calhar em dia feriado, a mesma realiza-se no dia imediato, no mesmo local e à hora fixada.

Vereadores sem pelouros



Vereadora

Prof. Margarida São Marcos



Vereador

Prof. João Bernardo

Assembleia Municipal



Presidente – Adriano Aqualuz Nordeste, Cap. PSD
1.º Secretário – António Dias Vilarinho, Eng. PSD
2.º Secretário – Maria Isabel Resende Balseiro PSD
 Álvaro Manuel da Rocha Ramos PSD
 Mário Júlio Carlos Ramos PSD
 Manuel Carlos Ferreira Fernandes PSD
 Teresa Margarida Costa Ferraz Alves PSD
 António José Flor Agostinho, Dr. PSD
 Celestino Cardoso Prior PSD
 Rui Manuel da Silva Pedro Moreira Dias, Dr. (PSD)
 Alcibiades de Jesus Fernandes (PSD)
 Jorge Tadeu Correia Franco Morgado, Dr. (PSD)
 Dinis da Rocha Gandarinho (PSD)
 João José Figueiredo de Oliveira, Dr. (PS)

Mário Duarte Carlos Sardo (PS)
 Pedro José Catarino Senos Tróia, Dr.(PS)
 Francisco Martins Grangeia (PS)
 João Simões Próspero (PS)
 Rui Alberto Silva Pereira (PS)
 António José Carlos Pinho, Prof. (CDS/PP)
 Maria Estela Rodrigues Martins, Prof. (CDU)

Presidentes de Junta de Freguesia com Inerência

Rufino Manuel Martins Filipe (PSD)
 Manuel Garcia Lopes Mendes Serra (PSD)
 Eduardo Conde Pinto, Dr. (PSD)
 Domingos Manuel Ferreira Vilarinho (PS)

Juntas de Freguesia/Assembleias

Assembleias de Freguesia

As Assembleias de Freguesia constituem o **órgão deliberativo** das Freguesias. Ordinariamente, reúnem 4 vezes por ano, podendo reunir, tantas vezes quantas as necessárias, extraordinariamente.

Das **competências** que lhe são atribuídas, destacam-se a aprovação dos Planos de Actividades das Juntas de Freguesia, bem como a Votação e Aprovação dos Relató-rios de Contas daquele órgão.

Juntas de Freguesia



Junta de Freguesia de São Salvador
Presidente – Rufino Manuel Martins Filipe (PSD)
Secretário – Júlio José Pereira Barreirinha (PSD)
Tesoureiro – António Rosa Novo (PSD)
Vogal – João Orlando Rodrigues da Madalena (PSD)
Vogal – Lílina Torráo Estima(PSD)

Morada – Av. 25 de Abril
 3830-044 Ílhavo
 Tel/Fax: 234 321725



Junta de Freguesia da Gafanha da Nazaré
Presidente – Manuel Garcia Lopes Mendes Serra (PSD)
Secretário – José Margaca Nunes (PSD)
Tesoureiro – David Teixeira Bola (PSD)
Vogal – Manuel Serafim Lorenço (PSD)
Vogal – Daniel Fidalgo Morais(PSD)

Morada – Av. José Estevão, 494
 3830-556 Gafanha da Nazaré
 Tel: 234 361520 – Fax 234 367638



Junta de Freguesia da Gafanha da Encarnação
Presidente – Eduardo Conde Pinto (PSD)
Secretário – Abílio Sousa da Cunha (PSD)
Tesoureira – Irene Ferreira Nunes Ribau Esteves (PSD)

Morada: Rua Prof. Francisco Corujo, 227
 3830 – 524 Gafanha da Encarnação
 Tel. e Fax. ++ 351 234 365 104



Junta de Freguesia da Gafanha do Carmo
Presidente – Domingos Manuel Ferreira Vilarinho (PS)
Secretário – Artur Fernando Ferreira Mourão (PS)
Tesoureiro – Júlio Merendeiro(PS)

Morada: Rua da Igreja, 4
 3830 – 404 Gafanha do Carmo
 Tel. e Fax. ++ 351 234 391 131

Assembleias de Freguesia

Presidente – José Carlos Fernandes de Almeida (PSD)
 João Evangelista Ribeiro Almeida (PSD)
 Carlos Santos Castro (PSD)
 Fernando José da Cruz Nascimento (PSD)
 Carlos Manuel dos Santos Ferreira (PSD)
 Dina Teresa Ferreira Facão (PSD)
 Maria José Simões Morais Andril (PSD)
 José Cândido de Jesus Nina (PSD)
 Joaquim Silva Santos (PSD)
 Armando da Rocha Calisto (PS)
 Manuel Carrapichano de Oliveira (PS)
 Horácio Manuel Conceição Melo (PS)
 João da Cruz Coquim (CDU)

Presidente – Carlos Sarabando Bola (PSD)
 Adélia Maria Pinto Casqueira (PSD)
 António Rocha Vareta (PSD)
 Amílcar Augusto Lopes Matias (PSD)
 Amantino Lopes Caçoilo (PSD)
 Octávio Lopes Mouta (PSD)
 Maria de Fátima Ramos Bola (PSD)
 Manuel Lima Sardo (PS)
 Rogério Manuel Rodrigues dos Santos (PS)
 Tomás David Gonçalves (PS)
 Maria Edite de Almeida Martins (PS)
 Manuel Louro Pata (PS)
 Fernando Jorge Vieira Ribau (PP)

Presidente: Maria de Lurdes Jesus Vieira (PSD)
 Maria Luisa da Costa Ramos (PSD)
 Licínio Ferreira da Graça (PSD)
 José Alberto Oliveira Fernandes (PSD)
 António Alberto Lopes Cirino (PSD)
 António Ricardo Graça Caçador (PSD)
 Paulo Canha Ferreira (PSD)
 Maria Adelaide Ferreira Marçal Grangeia (PS)
 José Carlos Nunes Costa (PS)

Presidente: Manuel Gonçalves (PS)
 Sílvia Alexandra Jesus L. Torres (PS)
 Clemente Fernandes Machado (PS)
 José da Graça Salvador (PS)
 Paulo Manuel Margaca Bola (PS)
 Amândio Dinis Almeida Costa (PSD)
 Manuel Ferreira Cuco (PSD)
 Manuel Lucas da Silva (PSD)
 Nuno José Domingues Torres (PSD)

Ficha Técnica

Município de Ílhavo

Boletim Informativo

Director

Eng. José Agostinho Ribau Esteves

Propriedade e Edição

Câmara Municipal de Ílhavo

Av. 25 de Abril

Apartado 69

3830-044 ÍLHAVO

Tel.: 234 329 600

Fax: 234 329 601

E-mail: camarailhavo@mail.telepac.pt

Redacção

Pelouro da Comunicação e Informação

Fotografias

Arquivo CMI

Design

AJF

Impressão

FIG

Periodicidade

Trimestral

Tiragem

15000 Exemplares

Depósito Legal

N.º ??????????

Distribuição

Gratuita

Comemorações do Feriado Municipal

Ílhavo 2002



Dia 31 de Março

21 horas - Centro Cultural da Gafanha da Nazaré
Concerto de Páscoa: Requiem de Mozart
Orquestra Filarmonia das Beiras / Coro Regina Coeli de Lisboa

Dia 1 de Abril

10:45 horas - Câmara Municipal de Ílhavo
Cerimónia do Hastear das Bandeiras
Lançamento do Jornal da Câmara Municipal de Ílhavo

11:15 horas - Salão Nobre da Câmara Municipal de Ílhavo
Sessão Solene Comemorativa do Feriado Municipal
Entrega de Condecorações Honoríficas Municipais

Mercado à Moda Antiga em Ílhavo
(Jardim Henriqueta Maia)
Actuação dos Ranchos Folclóricos
Organização da Associação Recreativa e Cultural Chio Pó Pó
Apoio: Câmara Municipal de Ílhavo

15 horas - Zona Pedonal de Ílhavo
Concerto Municipal Música Velha / Música Nova

16 horas - Jogo de Futebol das Velhas Guardas
Nege / G. D. Gafanha
Campo de Futebol do Nege, Gafanha da Encarnação

17 horas - Torneio Futsal Município de Ílhavo
Pavilhão Desportivo da Gafanha do Carmo

21 horas - Museu Marítimo de Ílhavo
Sala de Exposições Temporárias
Inauguração da Exposição de Fotografia "Vocação Marítima"
Duração da Exposição: Abril e Maio
Organização Câmara Municipal de Ílhavo
Apoio Comissão Cultural da Marinha

21:30 horas - Auditório do Museu Marítimo de Ílhavo
Teatro, representação da peça "Nos mares do fim do mundo",
de Bernardo Santareno, pelo CETA



CÂMARA MUNICIPAL DE ÍLHAVO