

Município

Ílhavo

Mandato 2021-2025

**“Fortes razões
fazem
fortes ações”**

» pág. 4



» págs. 15

Laboratório do Envelhecimento
já abriu portas à comunidade

» pág. 11

Câmara Municipal de Ílhavo
distinguida pela cidadania inclusiva

» pág. 13

Museu Marítimo de Ílhavo
celebrou o Dia Nacional do Mar

» pág. 20

Boas Festas Município de Ílhavo



EDITORIAL



“O nosso primeiro dia de trabalho, 18 de outubro, começou às 6h45, nos Armazéns Gerais da Câmara Municipal, na Gafanha da Aquém, onde cumprimentámos cada colaborador à entrada para o serviço, antes de o sol nascer. A nossa mensagem foi clara: todos os colaboradores da autarquia contam!”

No próximo dia 18 dezembro cumprimos dois meses de governação autárquica, depois de os Ilhavenses terem manifestado, através do voto, a vontade de mudar o rumo da gestão do Município de Ílhavo, confiando a governação autárquica dos próximos quatro anos ao Movimento Independente de Cidadãos “Unir para Fazer”.

O nosso primeiro dia de trabalho, 18 de outubro, começou às 6h45, nos Armazéns Gerais da Câmara Municipal, na Gafanha da Aquém, onde cumprimentámos cada colaborador à entrada para o serviço, antes de o sol nascer.

A nossa mensagem foi clara: todos os colaboradores da autarquia contam! Procurar a equidade é um dever da gestão e da governação locais, pois só assim desempenhamos, de forma eficaz, o nosso papel de serviço público.

Esta ação representou o início de um conjunto de reuniões e encontros com as diversas estruturas da Câmara Municipal de Ílhavo que serviram para conhecer e compreender a realidade interna, permitindo reavaliar, reorganizar, compor e implementar novos procedimentos e metodologias de intervenção e desempenho funcionais.

Ouvimos as estruturas e os profissionais da autarquia, que partilharam connosco os projetos, mas também as suas necessidades, as suas vontades, as suas capacidades e as suas limitações.

Com base nestes contactos iniciais, e tendo sempre presente os nossos objetivos, as nossas convicções e os princípios que norteiam a nossa missão e visão autárquicas, fomos implementando novas formas de ação e de desempenho, com o objetivo de prestar um melhor serviço ao município e à comunidade, melhorando a eficácia dos nossos colaboradores e a eficiência dos seus resultados.

Preparámos as Grandes Opções do Plano (GOP) e o Orçamento para 2022, com o valor de 29,9 milhões de euros, aprovados em Reunião de Câmara, seguindo-se a sua apreciação na Assembleia Municipal no dia 17 de dezembro.

As GOP para 2022, que acreditamos refletir o nosso compromisso de promoção do desenvolvimento económico, social e cultural do município, devem merecer a atenção de toda a comunidade, por isso lançamos o convite a todos os munícipes para participarem e acompanharem a sua execução ao longo do ano, porque juntos fazemos sempre mais e melhor.

Continuaremos focados na ética de serviço, na governação com impacto no presente e no futuro das pessoas e na promoção de uma governação aberta e participada. Sabemos que esta é uma missão coletiva exigente, que necessitará de aglutinar vontades e ações em torno do que verdadeiramente importa: o desenvolvimento da qualidade de vida das nossas pessoas e da nossa terra.

Por todas estas razões, este Natal, enquanto época de reflexão e de partilha, tem, para mim, um significado especial. Como Presidente da Câmara Municipal de Ílhavo, o meu primeiro pensamento é de gratidão pela confiança que me deram e de solenidade pela missão que me entregaram. O meu segundo pensamento é uma prece: que a estrela do Natal ilumine todos os nossos dias de 2022 com esperança, ânimo e alegria.

Bom Natal e um Feliz 2022 com muita saúde!

João António Filipe Campolargo
Presidente da Câmara Municipal de Ílhavo

“Fortes razões fazem fortes ações”

Abraçamos este mandato movidos pela convicção de que as “fortes razões fazem fortes ações”. Tenho a certeza que pelas pessoas, e para as pessoas, vamos superar a nossa capacidade de pensar, a nossa capacidade de fazer e a nossa capacidade de unir.

As pessoas são a nossa prioridade, por isso, a nossa maior aposta será a melhoria das condições de vida de cada um - da criança ao idoso. Só assim poderemos construir uma comunidade coesa, justa e solidária.

Nos próximos anos, são muitos os desafios que temos de responder com vista à melhoria da qualidade de vida, das qualificações, da competitividade da nossa economia, da modernização administrativa e da redução das desigualdades sociais.

Diminuir a taxa de desemprego é um objetivo do qual não abriremos mão. Sem emprego, a dignidade humana está ameaçada. Sem emprego não teremos uma comunidade valorizada.

A adoção de uma política fiscal amiga das famílias e das empresas é o caminho a percorrer para aumentar a atratividade e a competitividade do nosso território.

O desenvolvimento económico, social, cultural e educacional tem que se ancorar na capacidade empreendedora de todos os atores locais, e na criação de condições para o nascimento de projetos empresariais.

Os fundos comunitários não serão o alfa e o ómega da nossa governação, mas trabalharemos com a convicção de aproveitar ao máximo estas verbas para elevar a competitividade da economia local.

Há investimentos na nossa governação que vão marcar as próximas gerações e serão janelas abertas para um futuro mais sustentável nas dimensões económica, social e ambiental.

Na área da saúde, os investimentos na requalificação dos edifícios dos centros de saúde irão proporcionar um melhor acesso aos serviços de saúde por parte dos nossos municípios.

Os apoios às associações de cariz social estão na nossa agenda para aumentar a capacidade e a qualidade de serviço à comunidade, nomeadamente às crianças e aos idosos.

Na Proteção Civil, haverá um reforço de meios e de ações com o objetivo de aumentar a formação e a segurança na proteção de bens e a celeridade de resposta em caso de catástrofe.

No puzzle do desenvolvimento integrado do nosso território, a Cultura será uma peça fundamental. As nossas memórias e tradições irão conhecer um renovado impulso com a consolidação de programas culturais, que vão envolver os vários atores do desenvolvimento local em iniciativas e atividades multifacetadas.

Com o abrir a novos mundos tecnológicos e científicos, em colaboração com universidades e polos de conhecimento, encontraremos investimentos de futuro para os nossos jovens e utilizaremos o conhecimento tão rico adquirido no passado em fontes de inspiração para novos patrimónios comuns.

Os eventos-âncora, que tanto nos orgulham, continuarão a cumprir a missão de projetar a história e o dinamismo do município na região, no país e no mundo, impulsionando o turismo e incrementando a economia local e regional.

Na nossa governação, todos contam! Ouvir as pessoas, ouvir as suas ideias e acolher as suas sugestões e propostas é fundamental para fazermos uma governação aberta e participada.

Asseguraremos que os municípios encontrem a máxima abertura, disponibilidade, transparência e zelo nos serviços que diariamente lhes prestamos. Por isso, vamos continuar a apostar na melhoria, na modernização e digitalização dos serviços municipais e na desconcentração e agilização dos mesmos, aproximando-os ainda mais das pessoas.

Ambicionamos um Município próspero e moderno alicerçado num exemplar trabalho de cooperação com as juntas de freguesia, as associações, as instituições e as demais entidades locais e regionais.

Move-nos uma vontade enorme de fazer mais e melhor. Chamamos a esta vontade a “causa da esperança”. A “causa da esperança” é um trabalho incessante e permanente, que nunca termina. É também uma causa de todos.

João António Filipe Campolargo
Presidente da Câmara Municipal de Ílhavo

(Excerto do discurso Tomada de Posse)

Instalação da Assembleia Municipal e Câmara Municipal de Ílhavo

Teve lugar, no dia 17 de outubro, no auditório da Casa da Cultura de Ílhavo, a Sessão Solene de Instalação da Assembleia Municipal e Câmara Municipal de Ílhavo, na sequência das eleições autárquicas do passado dia 26 de setembro.

Presidente
Assembleia Municipal
**Paulo Alexandre de Aguiar
Pinto Matos dos Santos**
ami.presidente@cm-ilhavo.pt



1.º Secretário
Pedro José Catarino Senos Tróia (PS)
2.º Secretário
Irene Maria Ribau Esteves Tavares (PSD)

PLENÁRIO

Hugo Filipe Casqueira Coelho (PSD)
Sandra Carla Ribeiro de Saraiva Januário (PSD)
António José Flor Agostinho (PSD)
André Filipe Casqueira Guimarães (PSD)
Pedro Labrincha da Rosa Novo (PSD)
José Manuel Figueiredo Pinto Reis (Unir Para Fazer)
Ana Raquel Gomes São Marcos Simões (Unir Para Fazer)
Pedro Miguel Cristo Graça (Unir Para Fazer)
Ernesto Manuel Vidal Garrelhas (Unir Para Fazer)
Cláudia Cristina Fernandes Reigota (Unir Para Fazer)
Daniela Ribeiro Alegria (Unir Para Fazer)
João Pedro Ribau Casqueira (Unir Para Fazer)
Sara Daniela Silva Pinho (PS)
Luis Pedro Vilarinho Leitão de Figueiredo (PS)
António Pedro Oliveira Martins (PS)
Diana Catarina Anastácio Gandarinho (PS)
Domingos Manuel Ferreira Vilarinho (PS)
Sérgio Louro (Chega)

PRESIDENTES DE JUNTA DE FREGUESIA COM INERÊNCIA

São Salvador
João Eduardo Bonito Braga (Unir Para Fazer)
Gafanha da Nazaré
Carlos António das Neves Rocha (PSD)
Gafanha da Encarnação
Augusto Manuel da Rocha da Silva (PSD)
Gafanha do Carmo
Luís Carlos Cardoso Diamantino (PSD)

O Regimento da Assembleia Municipal de Ílhavo, para o mandato autárquico 2021-2025, foi aprovado por unanimidade na Sessão Extraordinária da Assembleia Municipal de Ílhavo realizada no dia 26 de novembro de 2021.

O documento está disponível para consulta em <https://www.cm-ilhavo.pt/municipio/assembleia-municipal/regimento>.

Executivo Municipal

Presidente
**João António
 Filipe Campolargo**
 presidente@cm-ilhavo.pt

ATENDIMENTO AO PÚBLICO
 segunda 09:30~12:30

Gabinete do Presidente
 CHEFE DE GABINETE
Daniela Soares
 Tel.: 234 329 602
 daniela.soares@cm-ilhavo.pt



PELOUROS

- Modernização Administrativa
- Recursos Humanos
- Gestão Financeira
- Educação e Formação Profissional
- Desporto e Vida Saudável
- Comunidade: Inclusão, Maior Idade, Juventude, Associativismo (coadjuvado pela Vereadora Mariana Ramos)
- Fundos Comunitários
- Atendimento Público
- Taxas e Licenças
- Jurídico e Contencioso
- Comércio, Mercados e Venda Ambulante (coadjuvado pelo Vereador João Semedo)
- Proteção Civil

Vice-Presidente
**João Diogo da
 Silva Semedo**
 joao.semedo@cm-ilhavo.pt

ATENDIMENTO AO PÚBLICO
 terça 15:00~18:00

Gabinete de Apoio à Vereação
 SECRETÁRIA
Raquel de Vasconcelos
 Tel. 234 329 614
 gav@cm-ilhavo.pt



- Obras Públicas e Saneamento Básico
- Coesão Territorial, Planeamento e Urbanismo
- Obras Particulares
- Reabilitação Urbana
- Serviços Urbanos
- Inovação, Modernização, Qualidade, Marketing e Notoriedade
- Freguesias
- Património Edificado
- Eficiência Energética
- Gestão operacional (Frota, Armazéns, Trânsito, Segurança Rodoviária, Sinalização, Toponímia)
- Proteção Animal
- Processos de Contraordenação e Execuções Fiscais

Vereadora
**Assunção Mariana
 Carlos Ramos**
 mariana.ramos@cm-ilhavo.pt

ATENDIMENTO AO PÚBLICO
 terça 09:30~12:30

Gabinete de Apoio à Vereação
 SECRETÁRIA
Marta Reis
 Tel. 234 329 641
 gav@cm-ilhavo.pt



- Social, Saúde, Família e Voluntariado
- Cultura e Criatividade
- Turismo e Eventos
- Desenvolvimento Económico
- Desenvolvimento Local (Gastronomia, Cultura, Artesanato, Património Cultural)
- Ambiente, Espaços Verdes e Biodiversidade
- Internacionalização
- Provedor do cidadão
- Políticas e Orçamentos Participativos
- CPCJ

VEREADORES SEM PELOUROS ATRIBUÍDOS

ATENDIMENTO AO PÚBLICO

Gabinete de Apoio à Vereação
 Tel. 234 329 614
 234 329 641
 gav@cm-ilhavo.pt



Vereadora
**Maria de Fátima
 Fragoso Teles**
 fatima.teles@cm-ilhavo.pt



Vereador
**Tiago Manuel
 Morais Lourenço**
 tiago.lourenco@cm-ilhavo.pt



Vereador
**Paulo Sérgio
 Ferreira Nunes**
 paulo.nunes@cm-ilhavo.pt



Vereador
Eduardo Conde Pinto
 eduardoconde@cm-ilhavo.pt

CALENDÁRIO

REUNIÕES DA CÂMARA

No mandato 2021-2025, as reuniões ordinárias do Executivo Municipal realizam-se na primeira e terceira quinta-feira de cada mês, com início às 15h, no Salão Nobre da Câmara

Municipal de Ílhavo (salvo deliberação de alteração de local e/ou hora ou na Biblioteca Municipal de Ílhavo, no cumprimento das regras e normas da DGS, em contexto de pandémico).

As reuniões das primeiras quintas-feiras são públicas, com audição do público a partir das 16h30 ou assim que termine a apreciação dos processos pelo Executivo.

As reuniões das terceiras quintas-feiras são privadas. No caso de uma reunião coincidir com dia de feriado, a mesma realiza-se no dia imediato, no mesmo local e à hora marcada.

Bolsas de Estudo do Ensino Superior 2021-2022 vai apoiar jovens estudantes



No âmbito do Regulamento Municipal de Bolsas de Estudo do Ensino Superior, a Câmara Municipal de Ílhavo vai atribuir, em janeiro, as Bolsas de Estudo para o ano letivo 2021/2022

que contemplam um investimento global de 39.492 euros.

Os 30 jovens estudantes do Município de Ílhavo irão beneficiar de uma bolsa de 131,64 euros (de outubro de 2021 a julho 2022).

Tendo em consideração a necessidade de apoiar as famílias que viram os seus rendimentos diminuídos como resultado da COVID-19, esta medida permitirá às famílias dos jovens estudantes atenuar os significativos encargos financeiros que o ensino superior acarreta.

Com a atribuição destas bolsas, a Câmara Municipal assume como prioritária a formação académica dos jovens, a sua empregabilidade e o desenvolvimento económico do Município de Ílhavo.

PROGRAMA VOCAÇÃO regressa em janeiro de 2022

A Câmara Municipal de Ílhavo aprovou, no dia 18 de novembro, as normas de participação do “Programa Vocação 2022”, dirigido aos jovens estudantes com idades compreendidas entre os 14 e os 25 anos, que residam e/ou estudem no Município de Ílhavo.

Para a edição 2022, a Câmara Municipal disponibiliza um total de 66 vagas repartidas por três turnos, de três meses cada (janeiro-março, abril-junho e outubro-dezembro), com uma carga horária de 90 horas (30 horas/mês) por turno e atribuirá, no final, uma bolsa no montante de 225 euros e um certificado de participação.

O “Programa Vocação” é composto por vários projetos, abrangendo áreas tão importantes como o Apoio Técnico e Administrativo, a Animação Educativa e Cultural, o Ambiente e Proteção Animal, a Dinamização de Espaços Culturais, o Desporto, a Maior Idade, o Património e Cultura do Mar e a Animação Cultural.

Este programa municipal visa contribuir para a formação da personalidade dos jovens, incrementando a sua autoconfiança e estimulando as suas capacidades de organização, de trabalho em equipa e de entrega.

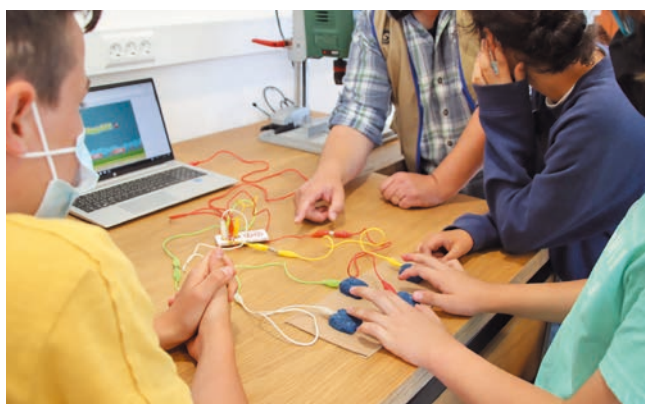
“Safra - Faz-te à Vida” desafiou jovens nas férias do verão



Cinco semanas, cinco desafios diferentes. Foi assim nas Férias Divertidas de verão no Estaleiro, que decorreram de 28 junho a 30 de julho. Sob o mote “Safra - Faz-te à Vida”, cerca de 50 jovens dos 10 aos 14 anos participaram em desafios ligados à programação, criaram apps, puseram os robots a mexer, desvendaram os mistérios de um escape room e ingressaram numa viagem gastronómica entre o passado e o futuro.

O projeto “Safra - Faz-te à Vida” é fruto de um protocolo de cooperação estabelecido entre a Câmara Municipal de Ílhavo e as Academias do Conhecimento da Fundação Calouste Gulbenkian, que visa promover as competências sociais e emocionais - Comunicação, Pensamento criativo, Resolução de problemas - para crianças e jovens, até aos 25 anos de idade.

“Academia do Desenrasque” anima tardes de quarta e sexta-feira



“Arregaça as mangas e põe as tuas capacidades à prova” - é este o desafio lançado pelo Estaleiro - Estação Científica de Ílhavo aos alunos do 5.º e 6.º ano, para ocupar as tardes de quarta e sexta-feira, entre as 14h30 e as 17h30, na “Academia do Desenrasque”.

Na primeira edição, que tem vindo a realizar-se desde outubro e termina em dezembro desenvolveram-se conceitos de robótica e explorou-se a anatomia do corpo humano, através

da construção de uma mão biónica. Além disso, a criação de um jogo pacman com berlindes e de um jogo pinball, com recurso a materiais de baixo custo, permitiu uma aproximação à física e à engenharia.

A segunda edição da “Academia do Desenrasque” realiza-se entre janeiro e março; e a terceira, entre abril e junho. As atividades são gratuitas mas de inscrição obrigatória (mais informações: estaleiro@cm-ilhavo.pt ou 234 329 633). O projeto “Academia do Desenrasque” é cofinanciado pela Fundação Calouste Gulbenkian.

Cofinanciamento:



Câmara Municipal de Ílhavo distinguida pelo apoio à família



Pelo sexto ano consecutivo, o Observatório das Autarquias Familiarmente Responsáveis distingue a Câmara Municipal de Ílhavo como “Autarquia Familiarmente Responsável”, renovando a Bandeira Verde com Palma.

A Bandeira Verde com Palma (atribuída apenas aos municípios com 3 ou mais anos consecutivos com

bandeira) é um símbolo de boas práticas, incentivos e políticas implementadas de apoio à família.

Esta distinção, atribuída apenas a 84 municípios, reflete o trabalho desenvolvido pela Câmara Municipal de Ílhavo no âmbito da responsabilidade familiar, uma área em que a autarquia continuará a investir.

Para a atribuição da Bandeira Verde, foram analisadas e avaliadas as políticas da família em diferentes áreas de atuação, tais como o apoio à maternidade e paternidade; o apoio às famílias com necessidades especiais; os serviços básicos; a educação e a formação; a habitação, o urbanismo e as acessibilidades; os transportes; a saúde; a cultura, o desporto, o lazer e os tempo livre; a cooperação, as relações institucionais e a participação social; entre outras iniciativas.

junta-te à equipa de voluntários.

vamos conseguir!

ajuda os nossos idosos institucionalizados

inscrições e informações
 ddss@cm-ilhavo.pt
 T 234 329 640

Bolsa Municipal de Voluntariado Social COVID-19

Gabinete Apoio à Família

Ílhavo mais perto das famílias!

mais informações e agendamento de atendimentos
 T 234 329 649
 segunda a sexta 09:00-12:30 - 13:30-16:30
 gafiilhavo@cm-ilhavo.pt
 Formulário disponível em www.cm-ilhavo.pt

ilhavo Câmara Municipal

Bolsa Municipal Voluntariado Social COVID-19

Face à atual realidade nacional e local que reflete o elevado número de infeções e contágios por COVID-19, a Câmara Municipal de Ílhavo reabriu o processo de inscrições para a “Bolsa Municipal de Voluntariado Social - COVID-19”.

A Bolsa de Voluntariado tem como objetivo apoiar as Instituições, nomeadamente as Estruturas Residenciais para Pessoas Idosas (Lares) e a Unidade de Cuidados Continuados da Santa Casa da Misericórdia de Ílhavo, nas complexas e difíceis respostas sociais que têm de prestar, minimizando eventuais impactos da COVID-19 nas suas estruturas.

Assim, a Câmara Municipal de Ílhavo apela a todos os que tenham disponibilidade e manifestem vontade para dar o seu apoio e contributo a estas Instituições, no sentido de ser possível minimizar eventuais esforços e pressões aos quais possam ficar sujeitas por força da pandemia.

As tarefas de voluntariado serão direcionadas para as seguintes valências: serviços gerais (lavandaria, limpeza, entre outros), cozinha, ação direta com idosos, serviço de apoio domiciliário, enfermagem e outras áreas da saúde, salvaguardando-se o cumprimento das normas e orientações da Direção-Geral da Saúde (DGS) para segurança dos voluntários.

Os candidatos têm de ter idade compreendida entre os 18 e os 60 anos, não podendo pertencer a qualquer um dos grupos de risco COVID-19 referenciados pela DGS.

A inscrição nesta bolsa poderá ser efetuada através do endereço de e-mail ddss@cm-ilhavo.pt ou através do contacto telefónico 234 329 640, indicando a valência pretendida e a instituição na qual pretende fazer o voluntariado. Os voluntários serão contactados pelos serviços técnicos da Câmara Municipal à medida que as Instituições necessitem de apoio.

DESPORTO

“Vela para Todos” promove a Ria, a Vela e o turismo no Município

A Câmara Municipal de Ílhavo apresentou, em junho, no Clube de Vela da Costa Nova, o Programa Municipal “Vela para Todos”, um projeto que visa promover a aquisição de competências básicas para a prática da modalidade, de uma forma transversal, dos 7 aos 27 anos, numa vertente direcionada ao público escolar e noutra vertente, direcionada à população em geral.

O programa pretende levar mais crianças e jovens ao mundo da vela, numa aposta do Município que conta com a dinamização dos cursos a cargo do Clube de Vela da Costa Nova. No ano letivo passado iniciaram os cursos cerca de 60 alunos do 3.º ano do Ensino Básico, terminado no presente ano letivo. Ainda no decorrer deste ano letivo serão realizados mais 6 cursos, atingindo os cerca de 200 alunos da vertente escolar.

Aproveitando as inquestionáveis potencialidades oferecidas pela Ria para a realização de desportos náuticos, na vertente geral o programa foi direcionado a 50 jovens e adultos que demonstraram interesse em ter contacto com a prática da vela, através de aulas de aprendizagem e formação, que foram repartidas por 10 cursos com 10 sessões.

O Programa Municipal “Vela para Todos” tem um investimento global de 66.265 euros e é financiado em 85% pelos Fundos Comunitários do Mar2020, Portugal 2020 e União Europeia, através do FEAMP – Fundo Europeu dos Assuntos Marítimos e das Pesca, aprovado no âmbito da DLBC Região de Aveiro.



Implementação do Programa Desfibrilhação Automática Externa (DAE)



A Câmara Municipal de Ílhavo está a desenvolver, desde julho, um trabalho para criar as condições necessárias para a implementação do Programa de Desfibrilhação Automática Externa (DAE), licenciado pelo Instituto Nacional de Emergência Médica (INEM), num investimento de 20.282,70 euros.

Com a implementação deste Programa de suporte básico de vida, a Câmara Municipal pretende promover a melhoria das condições da atividade física e da prática desportiva e na preservação da saúde dos seus cidadãos para que Ílhavo seja reconhecido como um Município Seguro SBV-DAE.

O programa será implementado através da execução de um plano de ações de formação (72 operacionais entre professores, treinadores, coordenadores desportivos, assistentes operacionais escolares e funcionários da Câmara Municipal) e da instalação de 10 desfibriladores nos equipamentos desportivos municipais, utilizados pelos Agrupamentos de Escola do Município, pelos Clubes/Associações e pela população em geral.

Desta forma, serão asseguradas condições que permitam a realização das atividades desportivas e competitivas dos Clubes e Associações em maior segurança.

A formação, que será ministrada pelo INEM, permitirá dotar os operacionais de competências para reconhecer uma paragem cardiorrespiratória, responder em caso de emergência, assistir o doente e perceber a necessidade da utilização do DAE, entre outros contextos de emergência.

A título informativo, por ano, na Europa morrem mais de 700 mil adultos vítimas de doença cardiovascular, fazendo desta a primeira causa de morte no mundo Ocidental. Pelo menos 40% morrem de morte súbita cardíaca antes mesmo de chegarem ao hospital. A morte súbita cardíaca atinge pessoas de todas as idades e

condições físicas, por norma, sem aviso. Muitas destas vidas podem ser salvas se as testemunhas do evento ligarem o 112 e iniciarem de imediato o suporte básico de vida (SBV) e, se devidamente formados/treinados, providenciarem a desfibrilhação em minutos.

Em locais onde existe o programa DAE, e quando aplicado nos 3 minutos após o colapso, a taxa de sobrevivência é superior a 74%. Por outro lado, nos restantes locais apenas 5% destas vítimas sobrevivem. Por cada minuto que passa sem manobra de SBV e desfibrilhação a hipótese de sobrevivência diminui 7 a 10%.

INSTALAÇÕES DESPORTIVAS DO MUNICÍPIO DE ÍLHAVO A DOTAR COM DAE:

- Pavilhão da Escola Secundária João Carlos Celestino Gomes, Ílhavo
- Pavilhão da Escola Básica Ferreira Pinto Basto
- Pavilhão da Escola Secundária da Gafanha da Nazaré
- Pavilhão E.B. da Gafanha da Nazaré (Escola e GDG Basquetebol)
- Pavilhão Gafanha da Encarnação
- Pavilhão Capitão Adriano Nordeste
- Pavilhão Gafanha do Carmo
- Campo Municipal de Futebol da Vista Alegre
- Piscina da Gafanha da Nazaré
- Piscina de Ílhavo

Projeto 3x3BasketArt ganha forma no Município de Ílhavo



O projeto 3x3BasketArt, da Câmara Municipal de Ílhavo em parceria com a Federação Portuguesa de Basquetebol, tem como objetivo a criação de quatro campos de basquetebol 3x3, um em cada freguesia do município, contemplando intervenções plásticas de pintura StreetArt com o envolvimento de graffítters ou de estruturas da comunidade, como por exemplo as escolas.

Os dois primeiros campos foram criados em agosto, na Gafanha da Nazaré e na Gafanha do Carmo,

segundo-se, a Gafanha da Encarnação e São Salvador, num investimento global de cerca de 60 mil euros.

Na Gafanha da Nazaré, o campo de basquetebol está situado no Jardim da Alameda Prior Sardo e homenageia, pelo traço artístico de Fábio Carneiro, os atletas Joana Soeiro e Francisco Amarante, símbolos do trabalho desenvolvido na formação do GDG Basquetebol e referências do desenvolvimento e da projeção desportiva da Freguesia da Gafanha da

Nazaré e do Município de Ílhavo.

A Gafanha do Carmo ganhou o seu novo campo 3x3 BasketArt, equipamento que veio dar nova dimensão à zona envolvente do Pavilhão Desportivo, ao Relvado Sintético e ao Campo de Futebol.

O projeto 3x3BasketArt tem como objetivo proporcionar condições para a prática desportiva ao ar livre e promover e incrementar a modalidade no Município de Ílhavo.

CONTRATOS-PROGRAMA DE DESENVOLVIMENTO DESPORTIVO celebrados para a época 2021/2022

A Câmara Municipal de Ílhavo procedeu à assinatura dos Contratos-Programa de Desenvolvimento Desportivo para a época desportiva 2021/2022 com 18 Associações Desportivas e Clubes do município.

Estes Contratos-Programa são suportados por um investimento de 452.750 euros e revestem-se de especial relevância no desenvolvimento do Associativismo Desportivo, nomeadamente nestes momentos complexos e difíceis em que a sociedade e o desporto, em particular, vivem.

ASSOCIAÇÕES

Associação Cultural e Desportiva “Os Ílhavos”	30.000,00€
Associação de Pais e Amigos das Crianças da Gafanha da Encarnação - CAPGE	13.000,00€
Associação Náutica da Gafanha da Encarnação	5.150,00€
Associação Surf de Aveiro	11.000,00€
Bússola Partilhada - Associação	5.000,00€
Casa do Povo da Gafanha da Nazaré	5.500,00€
Clube Natureza e Aventura de Ílhavo	4.250,00€
Clube Náutico Boca da Barra	6.500,00€
Clube de Vela da Costa Nova	12.150,00€
Grupo Columbófilo da Gafanha	4.050,00€
Grupo Desportivo Beira Ria	10.000,00€
Grupo Desportivo do Carmo	2.000,00€
Grupo Desportivo da Gafanha	115.000,00€
Illliabum Clube	110.000,00€
Ílhavo Andebol Clube	35.000,00€
Novo Estrela da Gafanha da Encarnação	30.000,00€
Sharpie Club	4.150,00€
Sporting Clube da Vista Alegre	50.000,00€
TOTAL	452.750,00€

PROJETO Gira-Volei acessível a 500 alunos do Município de Ílhavo



A Câmara Municipal de Ílhavo, em parceria com a Federação Portuguesa de Voleibol e a Associação de Voleibol do Porto, dinamizou, no ano letivo 2020-2021, o Projeto Gira-Volei junto dos alunos dos 3.º e 4.º anos de escolaridade.

Este programa, que envolveu cerca de 500 alunos, teve como principal objetivo promover a iniciação à modalidade de Voleibol e educar e socializar as crianças através da atividade física, numa dinâmica assegurada

pelos Professores de Atividade Física e Desportiva das Atividades de Enriquecimento Curricular (AEC), única e exclusivamente em contexto escolar. Este projeto contou com o contributo da Federação Portuguesa de Voleibol que, no âmbito da parceria, ofereceu t-shirts aos participantes e material didático, como bolas, redes e postes aos participantes e às Escolas.

Para encerrar este projeto, a Câmara Municipal promoveu no ano letivo transato, em todas as

Escolas do Município, o “Encontro Municipal do Gira-Volei”, que contou com a presença de representantes da Federação Portuguesa de Voleibol e da Associação de Voleibol do Porto nas ações realizadas na EB Farol da Barra (Agrupamento de Escolas da Gafanha da Nazaré), na EB Gafanha da Encarnação Sul (Agrupamento de Escolas da Gafanha da Encarnação) e no Centro Escolar N. Sra. do Pranto (Agrupamento de Escolas de Ílhavo).

Comemoração do S. Martinho

“Entre Canções e Castanhas”



Para celebrar o Dia de São Martinho, a Câmara Municipal de Ílhavo preparou um programa especial a pensar nos mais velhos.

“Entre Canções e Castanhas” o Magusto decorreu na tarde do dia 11 de novembro, no Fórum Municipal da Maior Idade, na Gafanha da Nazaré e teve como convidados os Clubes Seniores do Município, nomeadamente a Santa Casa da Misericórdia de Ílhavo, o Espaço Convívio da Junta de Freguesia da Gafanha da Nazaré e os Maiores Idade.

O “Entre Canções e Castanhas” foi a primeira ação do novo Executivo Municipal, no âmbito do Pelouro Comunidade que inclui a Maior Idade.

Com esta iniciativa, a Câmara Municipal de Ílhavo pretendeu manter viva a tradição e a memória do magusto, envolvendo e valorizando as instituições, as coletividades e as pessoas, contribuindo assim para a realização, a alegria e o bem-estar da comunidade.



PROJETO

“Maiores Pela Janela”

recebe Menção Honrosa



O projeto “Maiores Pela Janela” foi premiado com a Menção Honrosa do Prémio de Boas Práticas de Envelhecimento Ativo e Saudável na Região Centro.

“Maiores Pela Janela”, promovido pela Câmara Municipal de Ílhavo, foi desenvolvido em tempos de pandemia e é constituído por um programa de ações de índole desportiva, cultural e educativa, tendo como destinatários os seniores a residir nos seus domicílios, bem como nas Estruturas Residenciais para Pessoas Idosas.

Este projeto foi finalista na categoria de Vida+ e esteve em destaque no 8.º Congresso Envelhecimento Ativo e Saudável, organizado pelo Consórcio Ageing@Coimbra, que decorreu no dia 7 de dezembro, em Coimbra.

Neste evento, foram conhecidas as boas práticas finalistas da 4.ª edição dos Prémios de Boas Práticas em Envelhecimento Ativo e Saudável da Região Centro, iniciativa da Comissão de Coordenação e Desenvolvimento da Região Centro.

Laboratório do Envelhecimento

já abriu portas à comunidade



A Câmara Municipal de Ílhavo colocou em funcionamento, no dia 24 de novembro, o Laboratório do Envelhecimento que tem como foco o desenvolvimento de projetos de investigação, produção de conhecimento no campo gerontológico e a criação artística.

Este novo equipamento municipal, que funciona na antiga Unidade de Surdos de Ílhavo, no Beco Ferreira Gordo, ao lado na EB1 de Ílhavo, já começou a promover a atividade denominada

“Laboratório em Construção..” que pretende proporcionar debates, oficinas, reuniões com entidades académicas, associações, empresas da área tecnológica, comunidade sénior e IPSS. O intuito desta iniciativa será a construção de uma programação regular e de índole pontual para o Laboratório do Envelhecimento, que será apresentado na inauguração agendada para o dia 17 de janeiro de 2022.

Em Ílhavo, os seniores “são digitais”



A Câmara Municipal de Ílhavo, através do Núcleo da Maior Idade e Envelhecimento Ativo e em parceria com o Programa Nacional de

Capacitação Digital Para Adultos, promoveu, no dia 25 de novembro, ação de formação, gratuita, para os seniores do município.



Esta iniciativa realizou-se no âmbito programa nacional “Eu Sou Digital”, que tem como objetivo capacitar um milhão de portugueses para combater a infoexclusão.

Curta-Metragem da Maior Idade premiada na Noruega



A curta-metragem “Visões Insulares”, produzida pela Câmara Municipal de Ílhavo e realizada por João Garcia Neto no âmbito da Maior Idade, foi distinguida no Festival Internacional de Cinema na Noruega com uma Menção Honrosa.

Na cerimónia que decorreu na cidade de Tromsø, no dia 12 de novembro, o júri destacou o “poder de resiliência e imaginação” da curta-metragem protagonizada por quatro atrizes da Maior Idade de Ílhavo: “Da primeira

à última cena, este belo retrato de quatro mulheres, que concretizam as suas rotinas diárias, conseguindo representar com uma observação íntima, porém delicada como a solidão afeta todas as personagens, muitas vezes trazendo consigo tristeza e confusão. A curta-metragem consegue refletir o poder de resiliência e imaginação”.

A este Festival Internacional de Cinema concorreram 58 curtas-metragens, de vários países do mundo, que foram avaliadas por um júri constituído por especialistas do Reino Unido, Croácia e República Checa.



“Visões Insulares”

Retrata um dia com quatro destinos. A cada paragem, encontramos uma senhora idosa que mora sozinha, num lugar entre a liberdade e a solidão, e que vê as suas rotinas serem agravadas com a pandemia. O filme consegue retratar o tempo que perpetua ou muda a rotina de quatro mulheres que vivem em Ílhavo, apresentando os medos que as aprisionam e os sonhos que as libertam.

PROJETO

“Maidores ON”

distinguido pelo trabalho de proximidade desenvolvido junto dos seus Maiores



A Câmara de Ílhavo viu o projeto “Maidores ON”, desenvolvido pela Maior Idade desde abril de 2020, distinguido pelo Governo com o selo INCoDE.2030.

Esta iniciativa, direcionada à comunidade sénior do município, pretende munir os idosos de ferramentas que lhes permitam aumentar os níveis de literacia digital.

O “Maidores ON” resulta da perceção de que as estratégias implementadas para a contenção da pandemia da COVID-19 criaram situações complexas de isolamento e distanciamento social na comunidade sénior, tendo-se dividido o projeto em três fases.

Numa primeira fase, teve como objetivo a aquisição de competências tecnológicas no domicílio, abordando cinco temáticas: “Comunicar online com amigos e família”, “Construção de um perfil nas Redes Sociais”, “Navegar e pesquisar na Internet em segurança”, “Utilizar o computador e a internet” e “Imagens e Vídeos na Internet”. Para a concretização desta primeira fase, a Câmara Municipal contou com uma bolsa de voluntários do Curso de Psicogerontologia, do Instituto de Ciências da Informação e Administração (ISCIA).

A segunda fase passou pela adesão à Rede “miOne”, desenvolvida pela Universidade de Aveiro em parceria com a Fundação Altice, no âmbito do projeto de investigação “SEDUCE 2.0”. Esta comunidade online é uma plataforma de cariz social, na qual a comunidade sénior pode reagir a notícias, consultar informação sobre vários temas como a saúde, planejar viagens e partilhar experiências com os seus familiares e amigos.

Na terceira e última fase, foram promovidas aulas presenciais de Literacia Digital em diferentes espaços do Município de Ílhavo.



Câmara Municipal de Ílhavo distinguida pela **cidadania inclusiva**



As políticas de inclusão da Câmara Municipal de Ílhavo foram distinguidas pelo Instituto do Emprego e Formação Profissional (IEFP), com a atribuição da “Marca Entidade Empregadora Inclusiva 2021” à autarquia.

Pela terceira vez consecutiva, a Câmara Municipal de Ílhavo é premiada publicamente com esta distinção de práticas abertas e inclusivas, demonstrando ser um caso

de sucesso na política de cidadania inclusiva em Portugal.

A candidatura foi avaliada por um grupo de peritos em quatro eixos - Recrutamento, Desenvolvimento e Progressão Profissional; Manutenção e Retoma do Emprego; Acessibilidades; e Serviço e Relações com a Comunidade.

O Presidente da Câmara Municipal de Ílhavo, João Campolargo, recebeu

a “Marca Entidade Empregadora Inclusiva 2021”, na cerimónia pública e solene que decorreu passado dia 30 de novembro, na Alfândega do Porto, na cidade Invicta.

Para João Campolargo, esta distinção representa o “compromisso e o empenho aplicados na igualdade e inclusão social e constitui um estímulo para continuar a melhorar as práticas de gestão, com vista a melhorar o dia-a-dia das pessoas com deficiência e incapacidade, contribuindo assim para uma comunidade mais integrada, justa e saudável”.

Com uma periodicidade bienal, a terceira edição do Prémio “Marca Entidade Empregadora Inclusiva 2021” distinguiu 39 dos 133 candidatos - empresas, entidades públicas e setor social-, pelas suas práticas de gestão inclusivas, a partir da análise dos dados dos anos 2019 e 2021.

GIP GABINETE DE INSERÇÃO PROFISSIONAL

O GIP - Gabinete de Inserção Profissional da Câmara Municipal de Ílhavo presta apoio a jovens e adultos desempregados para a definição ou desenvolvimento do seu percurso de inserção ou reinserção no mercado de trabalho em estreita relação com o Serviço de Emprego e Formação Profissional de Aveiro. Concomitantemente, o GIP tem o objetivo de apoiar Entidades no processo de recrutamento e seleção.

MISSÃO

- Informação profissional para jovens e adultos desempregados;
- Apoio à procura de emprego;
- Acompanhamento personalizado dos desempregados;
- Captação e divulgação de ofertas de emprego e de formação;
- Encaminhamento para ofertas de qualificação;
- Divulgação e encaminhamento para as medidas de apoio ao emprego, qualificação e empreendedorismo;
- Divulgação de programas comunitários que promovam a mobilidade no emprego e na formação profissional no espaço europeu;
- Motivação e apoio à participação em ocupações temporárias ou atividades de voluntariado;
- Apoio ao processo de Recrutamento e Seleção;
- Acompanhamento de Entidades durante o período de recrutamento de Recursos Humanos;
- Divulgação de Ofertas de Emprego;
- Apoio à elaboração de candidaturas a Medidas de Emprego;
- Apoio à elaboração de candidaturas a Medidas de Apoio promovidas pelo IEFP,IP.

Atendimento sujeito a marcação prévia
T 234 329 675 · safe@cm-ilhavo.pt

Programa Municipal Bolsas de Estágios de Trabalho vai ter início em janeiro de 2022



A Câmara Municipal de Ílhavo abriu, entre 8 de novembro e 7 de dezembro, o período de candidatura para os estágios, no âmbito do Programa Municipal de Bolsas de Estágios de Trabalho (PMBET).

Ao todo foram abertas 20 vagas, ou seja, o dobro da edição anterior.

Este reforço do PMBET traduz a aposta na empregabilidade e na qualificação de recursos humanos, um dos compromissos deste mandato autárquico com vista a uma sociedade mais justa e coesa.

Este programa de estágios irá decorrer ao longo do próximo ano, entre 1 de janeiro e 31 de dezembro, e abrange 15 áreas de formação em contexto laboral:

- » Ação Social e Maior Idade;
- » Administração Pública;
- » Apoio Administrativo;
- » Arquitetura;
- » Biblioteca, Arquivo e Documentação;
- » AVAC e Frio;
- » Comunicação, Design e Design Multimédia ou Novas Tecnologias;
- » Conservação ou Restauro;
- » Educação e Ciência (STEAM);
- » Eletricidade;
- » História;
- » Manutenção Geral;
- » Proteção Civil;
- » Serviço Educativo ou Estudos Artísticos;
- » Turismo.

O PMBET é dirigido aos cidadãos residentes no Município de Ílhavo há mais de um ano, preferencialmente com idades compreendidas entre os 18 e os 30, titulares de bacharelato ou licenciatura, ou detentores de comprovada aptidão profissional, e que se encontrem à procura de primeiro emprego, sejam desempregados à procura de novo emprego ou à procura de emprego na sua área de formação académica ou profissional.

Presidente da Câmara Municipal visitou Eco-Escola na sua primeira ação exterior



A primeira visita oficial do Presidente da Câmara Municipal de Ílhavo, João Campolargo, realizou-se no dia 22 de outubro à EB2,3 da Gafanha da Encarnação, no âmbito do Eco-Escolas,

projeto que em 2021 assinala 25 anos a nível nacional.

Nesta ação, o Presidente da Câmara, foi recebido pela Diretora do Eco-Agrupamento de

Escolas da Gafanha da Encarnação, Ana Caiado, e pela Coordenadora do projeto Eco-Escolas, Ana Antunes, acompanhadas por vários alunos, docentes e assistentes operacionais, que, de forma entusiástica, deram as boas-vindas e procederam à leitura do poema “Longe de ti, esqueci o caminho”, numa alusão ao tempo de pandemia que vivemos.

A assinalar este momento, o Presidente da Câmara e a comunidade escolar procederam à plantação de um freixo num dos espaços verdes da Escola, que este ano completa 12 anos de participação com sucesso no projeto Eco-Escolas.

João Campolargo aproveitou o momento para felicitar o excelente trabalho desenvolvido no âmbito da educação ambiental e anunciar a realização, logo que seja possível, da cerimónia de entrega das bandeiras verdes já na presença das 29 Eco-Escolas do Município de Ílhavo.

Seguiu-se a visita à Escola na qual o Presidente da Câmara teve conhecimento dos diversos projetos em que a mesma está envolvida, quer com a Câmara Municipal de Ílhavo, destacando-se o trabalho desenvolvido pelo SEMI - Serviço Educativo do Município de Ílhavo, nomeadamente com o

projeto 23 Milhas e com a Biblioteca Municipal, bem como das instalações e de todas as necessidades e problemas que necessitam de análise e intervenção mais urgente.

A terminar a visita, o Presidente da Câmara foi convidado a abrir o livro daquelas jornadas, deixando a sua mensagem de esperança e de apelo à união, mantendo a enorme vontade em fazer mais e melhor para que o Município de Ílhavo seja um bom concelho para crescer, viver e trabalhar. “É importante que as crianças e os jovens, como todos nós, tenham sempre orgulho na sua terra e se identifiquem com os nossos valores únicos.”

A Prevenção de Resíduos é uma responsabilidade de todos



A Semana Europeia de Prevenção dos Resíduos 2021, que decorreu de 20 a 28 de novembro, ficou assinalada no Município de Ílhavo pela concertação de estratégias internas e externas com vista a aumentar a consciencialização de

todos para a produção dos resíduos, e a partir daqui para as melhores estratégias com vista à sua prevenção, redução, reutilização e reciclagem, criando e potenciando autênticas comunidades circulares.

Estratégias mais circulares que passamos...

- pela Bandeira Verde nas Eco-Escolas: 29 no ano letivo 2021/2022, que assim que possível irão, com toda a justiça, ter de volta a cerimónia municipal que lhes dedica total atenção;

- pelo reforço dos pontos de recolha seletiva de resíduos nos edifícios públicos sob gestão da Câmara Municipal;

- pela continuidade de medidas de prevenção e redução na produção dos resíduos com impacto prático no dia a dia, até do funcionário público;

- pela uso, cada vez mais frequente, do saco de compras reutilizável (atingiremos os 23 mil ainda neste ano 2021);

- pela mudança em alguns tipos de equipamentos de deposição seletiva de resíduos, tornando-os mais atrativos e numa tarefa que se quer cada vez com maior qualidade, profissionalismo, mas sobretudo feita de responsabilidade partilhada.

Neste tempo difícil que ainda experimentamos, destaque para o papel que as pequenas comunidades podem desempenhar na transição para padrões de consumo e produção sustentáveis, começando na comunidades escolar, passando pelas equipas que fazem o dia a dia das autarquias e terminando no normal cidadão: todos somos desafiados a integrar as nossas comunidades locais, mais justas, inclusivas e circulares.

É também deste conjunto de estratégias mais circulares que, não sendo de agora, faz todo o sentido realçar com esta semana temática e sobretudo desta responsabilidade comum de continuarmos a fazer a diferença, como o comprova a atribuição, uma vez mais, à Câmara Municipal de Ílhavo do Selo de Qualidade 2020 - vertente Resíduos pela Entidade Reguladora dos Serviços de Águas e Resíduos (ERSAR).





Grandes Opções do Plano 2022

Grande Opções do Plano e o Orçamento para 2022 aprovados no valor de 29,9 milhões de euros

A Câmara Municipal de Ílhavo aprovou, no dia 2 de dezembro, as Grandes Opções do Plano (GOP) e o Orçamento para o ano de 2022, sustentados numa dotação financeira de 29,9 milhões de euros.

Em relação ao valor global de 29,9 milhões de euros para 2022, as GOP representam 43,25% (12.931.000 milhões de euros, sem inclusão do saldo previsional de 2021) e capacitam a Câmara Municipal para a execução de investimentos na ordem dos 5,2 milhões de euros, assim como para a concretização do seu plano de atividades em cerca de 7,7 milhões de euros.

A elaboração das GOP e do Orçamento para o próximo ano não poderia deixar de ter presente três contextos com impacto significativo na dinâmica da ação governativa municipal, dos quais destacaríamos:

- A recente mudança de Executivo Camarário, resultante das eleições autárquicas de 26 de setembro, com a consequente redefinição das linhas estratégicas e orientadoras da governação do Município, com base no programa eleitoral apresentado e sufragado;

- A crise política nacional, decorrente do chumbo da proposta de Orçamento do Estado para 2022 e da dissolução da Assembleia da República, que condiciona a atividade das autarquias;

- A incerteza da evolução da pandemia da Covid-19 e os seus impactos na sociedade, ao nível da saúde, da educação e, nomeadamente, na economia, em que as perturbações das cadeias de abastecimento mundiais e a escalada dos preços da energia pressionam a sustentabilidade das empresas;

Consciente desta realidade política, social e económica que marca os nossos dias, a Câmara Municipal delineou uma estratégia e um plano de gestão municipal baseado em objetivos concretos, realistas e comprometidos com o equilíbrio financeiro.

A governação com impacto na vida das pessoas é um dos focos deste Executivo.

Neste sentido, na área Social, em 2022, pretende-se: reforçar o Fundo Municipal de Apoio a Famílias e Indivíduos; implementar a estratégia local de habitação de soluções habitacionais para contextos de fragilidade, exclusão ou carência, com base no “1.º Direito

- Programa de Acesso à Habitação”; dinamizar o Gabinete de Apoio à Família; propor, no âmbito da CIRA, a continuidade do trabalho da Equipa Multidisciplinar de Apoio à Comunidade Educativa; promover uma reestruturação na gestão da CPCJ - Comissão de Proteção a Crianças e Jovens de Ílhavo; e dinamizar o Conselho Municipal de Juventude, o Parlamento dos Jovens e o Cartão Jovem Municipal.

Ainda no foco nas pessoas, importa destacar a inauguração do Laboratório do Envelhecimento, que assumirá um papel fundamental nas ações com a comunidade sénior e a descentralização de competências na área Social, o qual conduzirá à redefinição de estratégias de ação direta de responsabilidade da Câmara Municipal e de políticas consistentes de apoio às Instituições Particulares de Solidariedade Social e Associações de Solidariedade Social.

Na Economia, a área da empregabilidade, formação e capacitação de competências, ganhará especial atenção em 2022, face à significativa taxa de desemprego registada no Município. Neste sentido, a Câmara Municipal pretende dinamizar o Gabinete de Inserção Profissional, repensar a Feira Vocacional e do Emprego, projetar a Incubadora de Empresas e implementar um Programa de Bolsas de Trabalho, entre outros projetos.

A captação de investimento para o território será fundamental para o aumento da empregabilidade e para a criação de riqueza, por isso é também uma prioridade aumentar os espaços para a instalação de projetos empresariais e industriais, assim como dinamizar e promover a Área Empresarial 4.0 da Gafanha de Aquém, já concluída, mas ainda sem ocupação.

Nas áreas da Cultura e do Património, o Executivo pretende um maior envolvimento da comunidade em dinâmicas culturais, aumentando assim o seu sentido de pertença, e potenciar a criatividade e a qualificação de projetos, no sentido de fomentar a projeção nacional do projeto cultural de Ílhavo - 23 Milhas.

Em 2022, o Museu Marítimo de Ílhavo, nas suas dimensões de museu, aquário e investigação, ganhará novos desafios e responsabilidades, a reabilitação e reformulação expositiva do Navio-Museu Santo André deverá ser concluída. O Centro de Religiosidade Marítima merecerá uma atenção especial na sua divulgação.

Relativamente à Biblioteca Municipal, serão aprofundados vários projetos que visam a promoção da leitura e da escrita.

Os principais eventos e atividades âncora devem ganhar escala, promovendo a história, a

cultura e a gastronomia locais, no qual o marketing territorial será determinante na estratégia de diferenciação e valorização do território.

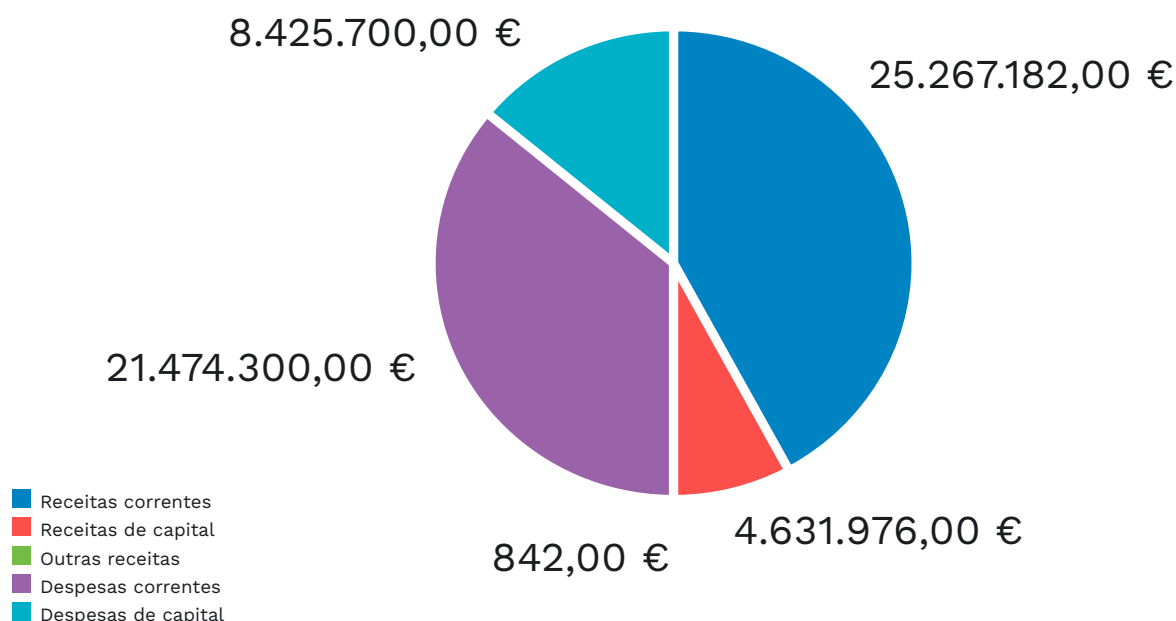
No Ambiente, a Câmara Municipal irá concretizar as 10 principais ações do Plano Municipal de Adaptação às Alterações Climáticas e irá manter o foco na educação ambiental, nomeadamente junto da comunidade escolar, recandidatando todas as Escolas e Centros Educativos ao programa Eco-Escolas.

Adicionalmente, implementará projetos ambientais, que visam a melhoria da qualidade de vida e o bem-estar da comunidade, nomeadamente a Pegada Ecológica Municipal, o Plano Estratégico de Intervenção (PED 2022), a Estratégia Interna de Gestão e a Otimização de Recursos Ambientais.

No âmbito da Coesão Territorial, é prioridade do Executivo reforçar e renovar a cooperação e as parcerias entre a Câmara Municipal e as Juntas de Freguesia, fomentando respostas eficazes às necessidades das populações, sem esquecer ou desvalorizar o importante papel que as Associações desempenham junto das suas comunidades, seja na valorização cultural, na promoção desportiva ou nas missões sociais e solidárias.

Orçamento 2022

29.900.000,00 €



Pacote Fiscal Municipal mantém-se em 2022

O Executivo, com dois meses de mandato, está a avaliar a estrutura municipal, a analisar os processos e os projetos em curso, honrando os compromissos assumidos, e tendo como principal preocupação a conclusão das obras e projetos em curso.

Apesar de o investimento previsto para a concretização do Plano (16.671.000 milhões de euros, incluindo 3.740.000 milhões de euros de previsão de saldo de 2021) representar uma diminuição de cerca de 21,6% face ao que lhe antecedeu, este Executivo irá cumprir os objetivos enunciados e os compromissos celebrados pelo anterior Executivo.

O Orçamento Municipal de 2022 aprovado permite perspetivar a manutenção de um equilíbrio financeiro que garante a sustentabilidade do Município, apesar da despesa corrente/funcionamento representar 56,75% da globalidade do Orçamento (cerca de 17 milhões de euros), apesar de todas as incertezas supra referidas (Eleições Legislativas, Orçamento do Estado e evolução da pandemia) e das dúvidas e indeterminações quanto ao desfecho de processos judiciais em curso que, no limite, podem resultar em incumprimentos financeiros de elevado valor para a real capacidade de tesouraria do Município.

Poderemos afirmar que 2022 será mesmo um ano novo, porque os desafios que propõe e encerra exigirá novos olhares, novas estratégias e novas ações com vista à construção de um presente e de um futuro sustentável para todos.

Este será um ano para fazer, redesenhando e reavaliando os projetos existentes, e traçando novos estudos e investimentos para as candidaturas ao remanescente do Portugal2020 e ao que já é conhecido das linhas orientadoras do Portugal2030 e Programa de Recuperação e Resiliência (PRR), entre outros.

O ano de 2022 será de esperança e de ação.

A Câmara Municipal de Ílhavo mantém, para 2022, todos os valores do Pacote Fiscal Municipal atualmente em vigor, isto é, o Imposto Municipal sobre Imóveis (IMI), a taxa da participação variável no IRS e a derrama.

Este Executivo considera que a Câmara Municipal deve pautar a sua atividade pelo equilíbrio das despesas públicas e que os seus investimentos, tal como os seus custos operacionais, não devem sacrificar os orçamentos das famílias

e das empresas. Desta forma, entende que os impostos dependentes da sua intervenção, sempre que possível, se situem nos valores mínimos legais no prazo do mandato iniciado a 17 de outubro, não obstante excepcionalmente poderem vir a ser aprovados valores diferentes, com o objetivo específico de fazer face a situações extraordinárias e graves, ou de implementação de projetos estruturantes de médio-longo prazo.

IMI

Descrição	Valor da Taxa	Isenções ou reduções
Prédios Urbanos	0,33%	
Prédios Rústicos	0,80%	
Prédios urbanos degradados	Majoração 30%	
IMI Familiar		
1 dependente		20,00€
2 dependentes		40,00€
3 ou mais dependentes		70,00€
Classificação energética A+		-20%
Classificação energética A		-10%
Reabilitação para arrendamento		0% (isento)
		por dois anos, para valores de arrendamento entre os 225,00€ e os 325,00€

DERRAMA

Volume de negócio > 150.000 €	1,5%	
Volume de negócio < 150.000 €		isento
Instalação da empresa em 2022 com criação de, pelo menos, 5 novos postos de trabalho		isento

PARTICIPAÇÃO VARIÁVEL NO IRS

Participação no IRS	4%	
---------------------	----	--

23 MILHAS

JANEIRO

15 SÁB

21:30 Concerto a 4 mãos
por António Rosado e Melissa
Fontoura

MÚSICA

Fábrica Ideias Gafanha Nazaré

21 SEX

21:30 Pedro Mafama

MÚSICA

Casa Cultura Ílhavo

22 SÁB

21:30 Daniel Pereira Cristo

MÚSICA

Fábrica Ideias Gafanha Nazaré

28 SEX

21:30 Déluge

por Compagnie Sans Gravité

CIRCO CONTEMPORÂNEO

Casa Cultura Ílhavo

29 SÁB/30 DOM

(29 SÁB) 21:30 (30 DOM) 16:00

Monólogo de uma Mulher

chamada Maria e a sua Patroa

por Sara Barros Leitão

TEATRO

Laboratório Artes

Teatro Vista Alegre

FEVEREIRO

5 SÁB

21:30 AoMar

por Graeme Pulleyn

TEATRO

Fábrica Ideias Gafanha Nazaré

12 SÁB

11:00 Tangerina

por Gira Sol Azul

MÚSICA

Laboratório Artes

Teatro Vista Alegre

13 DOM

16:00 Matt Elliott

Acorda à Tarde

MÚSICA

Laboratório Artes

Teatro Vista Alegre

19 SÁB

21:30 Orquestra Jazz Espinho

com Cristina Branco

e Mário Laginha

MÚSICA

Casa Cultura Ílhavo

26 SEX

21:30 Tiago Bettencourt

MÚSICA

Casa Cultura Ílhavo

27 SÁB

10:00/11:00 Baloçar

por Quinto Palco

TEATRO

Fábrica Ideias Gafanha Nazaré

MARÇO

4-6

Palheta

Robertos e Marionetas

Gafanha da Nazaré

12 SÁB

21:30 O Inesquecível Professor

por Pedro Gil

TEATRO

Casa Cultura Ílhavo

13 DOM

16:00 Paulo Bragança

Acorda à Tarde

MÚSICA

Laboratório Artes

Teatro Vista Alegre

18 SEX

21:30 Hamster Clown

por Ricardo Neves-Neves

e Rui Paixão

TEATRO

Casa Cultura Ílhavo

19 SÁB

21:30 Linda Martini

MÚSICA

Casa Cultura Ílhavo

20 DOM

11:00 Princesa Sal

por Vera Alvelos

TEATRO

Fábrica Ideias Gafanha Nazaré

27 DOM

16:00 Lá Fora / Cá Dentro

por Joana Pinto, João Almeida

e Susana Vilar

DANÇA

Casa Cultura Ílhavo - Planteia

projeto
cultural
do Município
de Ílhavo



23 MILHAS



ilhavo
Câmara Municipal

Gafanha da Encarnação comemorou 17 anos enquanto Vila

A Câmara Municipal de Ílhavo e a Junta de Freguesia de Gafanha da Encarnação assinalaram, no dia 9 de dezembro, o 17.º Aniversário da Elevação da Gafanha da Encarnação a Vila.

A sessão comemorativa contou com o tradicional hastear das bandeiras e uma reunião de trabalho sobre os projetos em curso na freguesia, nomeadamente a segunda fase da obra de saneamento, da responsabilidade da Câmara Municipal e da AdRA – Águas da Região de Aveiro.

No final, o Presidente da Câmara, João Campolargo, entregou ao Presidente da Junta, Augusto Silva, uma peça da Oficina da Formiga, especialmente feita para esta ocasião, felicitando todos os munícipes da Freguesia da Gafanha da Encarnação por mais um aniversário.



Fundação da Freguesia de São Salvador celebra 111 anos



O Executivo Municipal marcou presença, no dia 16 de novembro, no arranque das comemorações do 111.º aniversário da freguesia de São Salvador.

Após o hastear das bandeiras, João Campolargo, Presidente da Câmara Municipal de Ílhavo, que presidiu a esta junta de freguesia nos últimos dois mandatos, felicitou a freguesia e os “fregueses”, fazendo votos para que o seu sucessor, João Braga, dê continuidade ao trabalho realizado nos últimos anos em prol da comunidade.



celebrou o Dia Nacional do Mar



A Exposição “Atlântico” pode ser visitada até 31 de março de 2022.

O Museu Marítimo de Ílhavo, que preserva a memória do trabalho no mar há 84 anos, celebrou o Dia Nacional do Mar (16 de novembro) no dia 20 de novembro.

A celebração do Dia Nacional do Mar em Ílhavo realizou-se através de diversas expressões para variados públicos. O programa iniciou com a oficina “Pelo mar de manhã”,

dirigida às crianças e às famílias, que desafiou os mais novos a pensarem em ações para travar as alterações do clima e a poluição marítima.

À tarde, a sessão comemorativa ficou marcada por diferentes momentos. O fotógrafo Hélder Luís abriu a exposição “Atlântico”, que documenta duas viagens a bordo de um barco açoriano. Na mesma tarde, foi apresentado o número nove da “Argos”, a revista do Museu Marítimo de Ílhavo, sob o tema “Bacalhau: Alimento, Sociedade e Cultura”. Os Amigos do Museu Marítimo de Ílhavo aproveitaram esta efeméride para lançar o livro “Navios dos Descobrimentos.

Memórias e Modelos”, de António Marques da Silva, um dos mais reconhecidos modelistas portugueses.

A TEAM - Truques & Engenhocas Associação Modelismo abriu a mostra de trabalhos do 3.º Workshop de Modelismo Naval, que decorreu entre maio e julho passado, com foco na reprodução do “dóri”.

Um dos momentos altos do dia foi a revelação do vencedor do “Prémio de Estudos em Cultura do Mar Octávio Lixa Filgueiras” - Dóris dos Santos.

Filme

“Terra Nova”

esteve em exibição no Museu Marítimo de Ílhavo

O filme “Terra Nova”, realizado por Artur Ribeiro, esteve em exibição, nos dias 26 e 27 de novembro, no Museu Marítimo de Ílhavo.

Baseado na obra “O Lugre”, de Bernardo Santareno, “Terra Nova” conta a história do lugre bacalhoeiro Terra Nova, quando num mau ano de pesca, o capitão decide arriscar numa rota nunca navegada até à Gronelândia.

A receita da bilheteira, no valor 333 euros, reverteu a favor do Centro Social Paroquial de Nossa Senhora da Nazaré.

Centro de Religiosidade Marítima

com visitas gratuitas até ao final do ano



Mar e devoção estão intimamente ligados e em Ílhavo, terra de marinheiros, materializa-se essa relação no Centro de Religiosidade Marítima, polo do Museu Marítimo de Ílhavo.

Considerado o primeiro centro de religiosidade de temática marítima em Portugal, este museológico destina-se à preservação e exposição de um belíssimo e valioso espólio de obras de arte e bens culturais de natureza religiosa cedidas pela Fábrica da Igreja Paroquial de S. Salvador de Ílhavo.

As visitas ao Centro de Religiosidade Marítima são gratuitas até ao final do ano.



Mais informação:
www.museumaritimeo.cm-ilhavo.pt

Dóris dos Santos é a vencedora do “Prémio de Estudos em Cultura do Mar Octávio Lixa Filgueiras”



“Arte, museus e memórias marítimas. Identidade e representação visual da Nazaré”, da autoria de Dóris Joana Simões dos Santos, foi o trabalho vencedor da quinta edição do “Prémio de Estudos em Cultura do Mar Octávio Lixa Filgueiras”, instituído pela Câmara Municipal de Ílhavo, através do Museu Marítimo de Ílhavo. O anúncio do vencedor do galardão aconteceu no dia 20 de novembro, no âmbito das comemorações do Dia Nacional do Mar.

De acordo com o júri, a obra distinguida, que resulta de uma tese de doutoramento realizada

na Faculdade de Ciências Sociais e Humanas da Universidade Nova de Lisboa, “constitui um contributo muito relevante e inovador para os estudos de cultura marítima e conjuga diversas dimensões que correspondem aos objetivos do Prémio Octávio Lixa Filgueiras”.

O júri destaca, ainda, a solidez e qualidade do trabalho, os contributos que oferece para a museologia marítima e o estudo de caso, muito relevante, centrado na construção mítica da maritimidade da Nazaré, cujos discursos resultaram de múltiplos afluentes, das artes

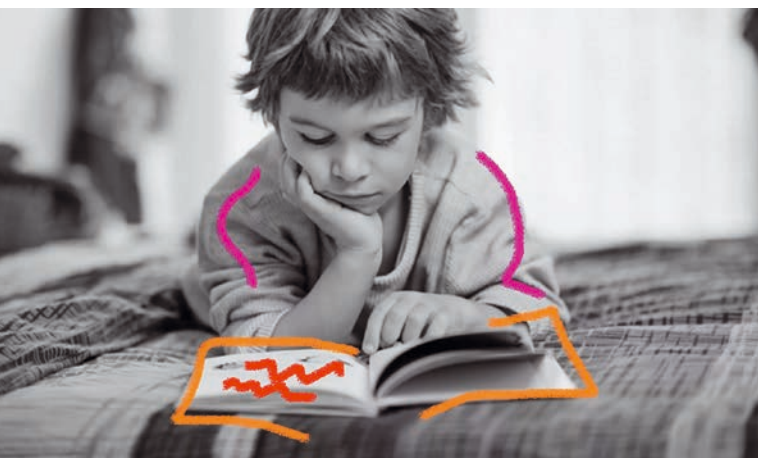
plásticas à literatura e ao cinema, passando pela cultura material da comunidade piscatória local e pelo papel reprodutor das elites.

Nesta quinta edição, o “Prémio Octávio Lixa Filgueiras” alcançou um número recorde, quer de inscrições, quer de submissões de obras, de temas amplos e diversos, o que demonstra o seu reconhecimento e valorização na academia e na sociedade civil. No total, foram realizadas 26 inscrições, das quais 16 efetivaram a candidatura.

Este prémio tem um valor monetário de 2.500 euros e destina-se a galardoar autores de dissertações académicas ou de trabalhos de investigação inéditos, realizados no âmbito da cultura marítima-fluvial, nomeadamente nas áreas da História Marítima, Arquitetura Naval, Antropologia Marítima, Arqueologia Subaquática, Patrimónios Marítimos e Museologia.

21.ª EDIÇÃO

“Concurso Literário Jovem” abertas inscrições



Até 15 de março estão abertas as inscrições para a 21.ª edição do “Concurso Literário Jovem”, uma iniciativa da Câmara Municipal de Ílhavo, que promove e valoriza a língua portuguesa e fomenta nos jovens o gosto pela leitura e pela escrita.

Podem concorrer a este prémio de criação literária alunos do Ensino Básico ao Secundário dos estabelecimentos de ensino, público ou privado, do Município de Ílhavo, com um texto original em prosa ou em poesia.

Os trabalhos a concurso devem ser entregues em mão ou enviados por correio, com aviso de receção, endereçados para: “Câmara Municipal de Ílhavo - XIX Concurso Literário Jovem, Avenida 25 de Abril - 3830-044 Ílhavo”.

O candidato deverá entregar três exemplares impressos e uma versão em suporte digital ou enviado por e-mail para biblioteca_municipal@cm-ilhavo.pt, no formato Microsoft Word ou PDF.

Paralelamente ao concurso, a comunidade escolar será desafiada a participar num conjunto diversificado de ações, como workshops de escrita criativa, interpretação de percursos, filmes, imagens, textos ou melodias musicais, entre outros, sustentadas em experiências pedagógicas e lúdicas em torno do conhecimento e das memórias da região, estimulando hábitos de escrita e leitura.

“Ao Som das Histórias” vai “para o ar” há dez anos

A rubrica “Ao Som das Histórias” comemorou dez anos.

O “Ao Som das Histórias” é um projeto da BMI em parceria com a Rádio Terranova que, desde outubro de 2011, vai para o ar na sintonia 105.0 FM, todas as quartas-feiras, às 18h35 com uma história nova, que repete no sábados, às 9h45, promovendo, semana após semana, o livro e a leitura, através das ondas da rádio.

Com vista a incentivar o empréstimo domiciliário, ao longo da semana, o livro da história da semana é colocado em destaque no balcão da receção da BMI.

Todos os podcast ficam disponíveis no registo bibliográfico do respetivo livro do catálogo bibliográfico, no site e página do Facebook da BMI e no site da Rádio Terranova, para que possam ouvir e/ou descarregar as histórias e... desfrutar!



Comunidade de Leitores e Clubes de Leitura para Pais e Filhos voltaram com sessões presenciais



A Comunidade de Leitores voltou ao formato presencial, mensalmente, à quinta-feira, pelas 21 horas, na Biblioteca Municipal de Ílhavo. Trata-se de um grupo de pessoas que se reúne para conversar sobre livros e partilhar a sua experiência da leitura.

Os clubes de leitura para pais e filhos: “Crescer a Ler”, “Crescemos e Já Lemos” e

“Já Crescemos e Lemos+” também regressaram ao formato presencial. Mensalmente, proporciona-se um ambiente favorável à leitura em contexto familiar e promove-se um espaço de afeto, alegria, partilha, prazer e fascínio, assumindo o livro como objeto principal e a leitura como fator de desenvolvimento individual.

Saberes com Sabor e Workshops Maker estão de regresso

Em outubro voltaram à BMI os “Saberes com Sabor” e os Workshops “Maker”, que se realizam mensalmente, ao sábado.

Dirigidos a adultos, os “Saberes com Sabor” são sessões teórico-práticas que exploram diversos saberes e temáticas relacionadas com o bem-estar e a saúde, sensibilizando também para a necessidade de uma alimentação saudável e equilibrada. Tendo sempre uma relação direta com os livros do fundo documental da biblioteca, estas atividades proporcionam aos utilizadores outros conhecimentos, adicionando-se uma componente prática.



Os Workshops “Maker”, dirigidos a famílias e adultos, inserem-se no projeto “Makerspace BMI - Juntos Fazemos!”, vocacionado para a criatividade, experimentação, mas também, para a inclusão social. Seguindo a filosofia do movimento “Maker”: “a biblioteca é transformada num espaço onde se

trabalha junto a outros, onde se experimenta, joga e aprende”. Neste contexto, é realizado, mensalmente, ao sábado, um workshop, que contribui para a formação dos utilizadores e para consolidação do espaço biblioteca como um espaço de formação não formal e de aprendizagem ao longo da vida, para a comunidade.



Terceiro ano de circo contemporâneo em Ílhavo



O LEME, festival de circo contemporâneo de Ílhavo, que acontece em vários espaços culturais e outros não convencionais do Município, decorreu entre os dias 2 e 12 de dezembro, numa terceira edição marcada pelo alargamento da duração do festival, concentrando em dois fins de semana mais de uma dezena de espetáculos diluídos em mais de 30 sessões.

Numa fase em que as medidas de reforço no combate à pandemia voltam a acentuar-se, o festival, organizado pelo 23 Milhas, projeto cultural do Município de Ílhavo, e pela Bússola, tem como mote desde a primeira edição a premissa do circo não ter limites, mas caber em todo o lado, e enfrentava este ano, à partida, um novo limite: o do público escolher ficar em casa. No entanto, nota muito positiva para uma edição com quase todas as sessões esgotadas, participada tanto nos espetáculos, como nas formações e no momento de discussão que está na sua génese, o CIRCUS FORUM, que junta profissionais e entusiastas da área em vários momentos de debate, partilha e reflexão.

Além de várias estreias nacionais, e dos já habituais espetáculos curtos da categoria Navegar, destaque para a criação “Albano”, de Rui Paixão, que esgotou as cinco sessões no Terminal Especializado de Descarga de Pescado (TEDP), na Gafanha da Nazaré, tendo sido consensual no arrebatamento do público, quer pela narrativa, quer pela impressionante técnica de clown de Rui Paixão, pela interação do espetáculo com o público e mesmo pelo espaço que acolhia a criação. “Albano”, que foi captado pela RTP Palco, atual parceria do 23 Milhas, estará disponível ainda esta semana na plataforma.

O segundo fim de semana do festival ficou marcado pelo espetáculo “Monstro”, dos franceses COLLECTIF SOUS LE MANTEAU, em que sete intérpretes trabalham a questão do coletivo e da solidão através de uma estrutura de proporções impressionantes. Já o espetáculo “Grande CircOOferência”, da Radar 360º, viajou até aos primórdios do circo, através das suas técnicas e da sua história, num Foyer da CCI esgotado. Nota ainda para os espetáculos Fome de Lama e (Des)programado, da categoria Navegar, que aconteceram no Planteia (Praça da Casa da Cultura de Ílhavo) e no exterior do TEDP.

Com a presença permanente das escolas de circo portuguesas (SALTO, INAC, CHAPITÔ), de vários profissionais e programadores da área e público de todo o país, o LEME reforça a força cada vez maior do circo contemporâneo em Ílhavo.

O espetáculo “Instable”, previsto para o segundo fim de semana do festival, foi cancelado devido a uma lesão do protagonista. Já “Déluge”, dos franceses Sans Gravité, programado para o primeiro fim de semana do LEME, adiado por motivos alheios ao festival, será reprogramado no dia 28 de janeiro do próximo ano.

Mais informações em breve, no site e nas redes sociais do 23 Milhas. O LEME regressa no primeiro fim de semana de dezembro de 2022.

MILHA

é um evento de futuro

A Milha, Festa da Música e dos Músicos de Ílhavo, decorreu entre os dias 5 e 7 de novembro, em Ílhavo e na Gafanha da Nazaré. Nesta quinta edição do evento, organizado pelo 23 Milhas, projeto cultural do Município de Ílhavo, lançaram-se três criações desenvolvidas para a Milha, uma delas com direito a lançamento de álbum, quatro concertos, um deles em estreia absoluta e, ainda, uma conversa sobre o Programa de Apoio à Produção Local, que surgiu no prolongamento do festival.

Auditórios cheios para ver o que resultou das relações promovidas pela Milha. “5280 pés”, a segunda criação da Companhia Jovem de Dança de Ílhavo, dirigida por São Castro e António Cabrita, celebrou mais uma vez a relação do 23 Milhas com as escolas de dança locais e a integração dos seus alunos num contexto de trabalho profissional.

“Trégua”, de José Valente com a Orquestra Filarmónica Gafanhense, estreou-se ao vivo, sendo uma criação com o apoio do 23 Milhas e cujo disco, editado pela Antena 2, se encontra já disponível nas plataformas digitais e à venda em edição física.

De acordo com o diretor do 23 Milhas, Luís Sousa Ferreira, a Milha “atingiu a maturidade e é um evento muito particular no território, que já alcançou uma fasquia muito alta e, partindo de dentro, já conquistou mais do que a região”.

A Milha assumiu-se este ano, cada vez mais, como um evento de futuro. Estes três dias foram o culminar de meses de trabalho de centenas de artistas, membros de associações e agentes locais, mas a ideia é que seja sempre o início de algo mais. Já o foi no caso da Companhia Jovem de Dança de Ílhavo, do Programa de Apoio ao Setor Local, que inclui o Bairro (polo cultural do Laboratório das Artes do Teatro da Vista Alegre) e a PRAIA (plataforma de registo e divulgação de artistas ilhavenses), entre muitas outros projetos lançados pela ideia da Milha e de um apoio estruturado e alargado à produção local.

Ainda no âmbito da Milha, realizaram-se duas oficinas em parceria com a ARDA Academy: uma oficina de criação com o músico David Bruno (27 de novembro) e uma oficina de comunicação com Sara Cunha (IndieLisboa, Festival Tremor, Omnichord, Lovers & Lollypops), destinadas a músicos e técnicos locais.



EP “Muito Mais”, dos Perpétua, será lançado em 2022



A Câmara Municipal de Ílhavo convidou a banda ilhavense Perpétua a reinterpretar cinco temas de Carlos Paião.

No dia 1 de novembro, em que se assinalou o aniversário de nascimento do artista, foi lançado, no Canal de Youtube do Município de Ílhavo e no dos Perpétua, o single de apresentação do EP “Muito Mais”, com Playback, a música que há 40 anos vencia o Festival da Canção e que representaria Portugal na Eurovisão nesse mesmo ano.

O EP será lançado em 2022, numa edição especial em vinil e nos serviços de streaming.



Exposição “Diálogos” passa por Ílhavo

Numa experiência de comunhão e partilha, os bispados de Aveiro, Guarda, Lamego e Viseu apresentam um projeto expositivo conjunto e itinerante, que se encontra patente na sala de exposições

da Casa da Cultura de Ílhavo até 4 de fevereiro. A exposição chegou a Ílhavo a 22 de outubro, depois de ter estreado no Museu Diocesano de Lamego, a 9 de julho.



Esta iniciativa que resultou da parceria das quatro dioceses proporciona um acesso mais amplo à fruição dos bens culturais da Igreja, bem como a troca de experiências e o confronto de especificidades e identidades entre o património deste vasto território, no quadro de uma mesma Igreja. Este trabalho em comunhão tem também efeito positivo na articulação de competências técnicas e científicas e na utilização de recursos financeiros.

O programa expositivo compreende meia centena de peças de diversas tipologias artísticas, como a pintura, a escultura, a azulejaria e a ourivesaria, dos períodos medieval, moderno e contemporâneo, provocando o cruzamento de diferentes propostas estilísticas e iconográficas. As obras seleccionadas pelas equipas das quatro

dioceses permitem compreender a temática que estrutura a exposição: a complexidade e interesse dos diálogos que se desenvolvem entre o artista e os materiais que utiliza para a criação de obras de arte, os quais são fruto da criação de Deus, são materiais que o homem/ artista vai buscar à natureza, para os transformar em peças de arte que “falam de Deus”, que são motivadoras de diálogos com os homens que através delas se aproximam de Deus.

Neste alinhamento, em diálogo com as obras de arte são integrados os materiais da natureza, possibilitando o confronto visual das duas realidades, - a material e a peça que o artista foi capaz de retirar de materiais similares. A perceção do alcance da ação das mãos humanas sobre os materiais será ampliada através da

inclusão de algumas das ferramentas utilizadas na sua execução, bem como de alguns registos expressivos da cultura católica, facilitadores da “leitura” das obras de arte expostas por crentes e não crentes.

A estes projetos está sempre associada a salvaguarda do património, promovida pelas intervenções de conservação e restauro das obras expostas. Trata-se de uma oportunidade para possibilitar a fruição a um público muito alargado de obras que na sua maioria não se encontram ao culto. Muitas destas peças não seriam intervencionadas a não ser no contexto de exposições temporárias, pelo que é muito significativo o contributo desta iniciativa para a preservação e conhecimento do património cultural.

Projeto “Se esta rua fosse minha” apresentado no dia de Portugal



Projeto “Se esta rua fosse minha” apresentado no dia de Portugal

No âmbito da entrega das condecorações honoríficas 2020 e 2021, que em tempo de pandemia foi adiada para 10 de junho, Dia de Portugal, Camões e das Comunidades Portuguesas, foi apresentado o projeto “Se esta rua fosse minha”.

Desenvolvido pelo Centro de Documentação de Ílhavo Centro, este projeto visa recolher e divulgar informação sobre o património toponímico

do município. Para tal, foram relatadas histórias e memórias associadas às quatro freguesias do município. São Salvador foi representada por João Marques da Silva, que contou memórias pelas ruas da freguesia, com a “Volta a Ílhavo em carrela”, a Gafanha da Nazaré por João Roque, com a história dos “olheiros” da Escola da Cambeia”, a Gafanha da Encarnação pela voz de Donzília Almeida, que contou as suas “Aventuras na rua Joana Gramata”

e, por fim, a Gafanha do Carmo, com a presença de Domingos Vilarinho que nos falou da “faina do bacalhau na rua da Boa Hora e outras façanhas”.

A seguir às memórias, curiosidades e tradições partilhadas por estes quatro municípios, houve lugar à exibição do filme promocional do projeto, bem como do videoclipe da música do “Se esta rua fosse minha”, da autoria do CDI e da Universidade Sénior do Centro Social Nossa Senhora da Nazaré, respetivamente. No final, foi apresentada uma contextualização do projeto, encerrando com o apelo à participação da comunidade, pelo jovem Gonçalo Coelho, o qual se mantém ativo:

Participe no projeto “Se esta rua fosse minha”, partilhando memórias da sua rua!

Conte-nos as curiosidades, lendas e tradições. Deixe-nos o seu testemunho!

Uma das facetas do projeto de toponímia consiste em partilhar e devolver à comunidade aquilo que, com o seu apoio, vai sendo construído. Como tal, durante o segundo semestre de 2021, o “Se esta rua fosse minha” intensificou a divulgação de conteúdos históricos e memoriais sobre as ruas do concelho na comunicação social, na imprensa escrita, rádio e redes sociais.

A história dos topónimos do município é publicada, regularmente, nos jornais “O ilhavense” e “Diário de Aveiro” e às quartas-feiras, às 11h30, há um programa na Rádio Terra Nova, da responsabilidade do CDI (Centro de Documentação de Ílhavo), que inclui as memórias da comunidade partilhadas pelos municípios, relacionadas com os topónimos.



Contacte o Centro de Documentação de Ílhavo que irá ao seu encontro para conservar as memórias da sua rua.
Tel. 234 092 496
E-mail: cdi@cm-ilhavo.pt

Ministro do Ambiente visita unidade de pás eólicas no Porto de Aveiro



No dia 10 de dezembro, João Campolargo, Presidente da Câmara Municipal de Ílhavo, Adelino Matos, CEO da CSWindASM, e Fátima Lopes, Presidente do Porto de Aveiro, receberam o Ministro do Ambiente e da Ação Climática, João Pedro Matos Fernandes, na visita à CSWindASM.

Sediada no Porto de Aveiro, na Gafanha da Nazaré, esta unidade industrial produz fundações fixas e flutuantes, e componentes de energia eólica para a utilização offshore (ou seja, em pleno mar).

Na sua intervenção, João Campolargo começou por felicitar “a grande visão da administração do Porto de Aveiro, de transformar o Porto de Aveiro num ‘hub’ acelerador de atividades industriais e logísticas emergentes, que cria postos de trabalho e gera riqueza, beneficiando a economia do país, da região e do município”.

Destacou que “a criação de emprego é uma prioridade no município onde as energias verdes, amigas do ambiente, são fundamentais para o combate às alterações climáticas e à mitigação dos seus efeitos, nomeadamente na erosão costeira que afeta o litoral do país, e em particular o da região de Aveiro.”

Concluiu: “É com muito orgulho que acolhemos este novo investimento nas energias renováveis do Grupo ASM, empresa que já tinha escolhido o nosso município em 2019, que dará, certamente, um grande contributo para as metas ambientais definidas na última Conferência das Nações Unidas sobre as Mudanças Climáticas (COP26).”



Delegação de Embaixadores e representantes diplomáticos

realizou visita oficial ao Município de Ílhavo

O Presidente da Câmara Municipal de Ílhavo, João Campolargo, e os Vereadores, João Diogo Semedo e Mariana Ramos, receberam, no passado dia 2 de dezembro, no Museu Marítimo de Ílhavo, uma delegação do IPDAL – Instituto para a Promoção da América Latina e Caraíbas constituída pelo Embaixador da Geórgia e representantes diplomáticos do Brasil, Panamá e República Dominicana.

Instalada no Montebelo Vista Alegre Ílhavo Hotel, no âmbito da participação

no 46.º Congresso da APAVT – Associação Portuguesa das Agências de Viagens e Turismo, que decorreu em Aveiro, a delegação realizou a sua visita oficial ao Município de Ílhavo para realização de contactos diplomáticos.

Este encontro permitiu dar a conhecer a “melhor sala de visitas do país” e a história associada à pesca do bacalhau, mas também os setores industriais, como bacalhau, metalomecânica, automação, panificação, entre outros, existentes no Município de Ílhavo.

João Campolargo manifestou a importância deste tipo de iniciativas e destacou a aposta na diplomacia económica como um dos pilares de ação deste mandato 2021-2025.

O IPDAL é uma entidade privada, sem fins lucrativos, que tem como objetivo fortalecer as relações entre Portugal e a América Latina e Caraíbas, nomeadamente através da diplomacia económica.



Câmara Municipal promoveu masterclass de confeção de bivalves da Ria de Aveiro



A Câmara Municipal de Ílhavo promoveu no dia 22 de novembro, no MontebeloVista Alegre Ílhavo Hotel, a última de uma série de três masterclasses gratuitas, de Confeção de Ostras e outros Bivalves da Ria de Aveiro (ameijoas, berbigão e lingueirão).

A masterclass dirigiu-se a profissionais ou proprietários de estabelecimentos de restauração com responsabilidades na gestão da cozinha e/ou confeção, em espaços de restauração, preferencialmente, com atividade no Município de Ílhavo.

A formação incluiu uma componente teórica, em que foi apresentado o território, a origem e as características dos bivalves, bem como o seu processo de cultivo, apanha e comercialização. Na componente prática, os participantes tiveram a oportunidade de conhecer as técnicas de conservação destes produtos gastronómicos e de trabalhar receitas tradicionais e inovadoras.

A masterclass foi lecionada por Olga Cavaleiro, presidente da Federação Portuguesa das Confrarias Gastronómicas, e por Luís Barradas, “head-chef” do restaurante Okah em Lisboa, com 20 anos de experiência em cozinha asiática e em todos os produtos que o mar oferece.

“Ostras e Outros Bivalves da Ria de Aveiro - Município de Ílhavo” é um projeto promovido pela Câmara Municipal de Ílhavo, que visa aumentar a valorização das mais-valias económicas do Município e da Região e potenciar a criação de um

emprego mais sustentável, através do incremento dos recursos endógenos. Este projeto foi aprovado no âmbito da DLBC Região de Aveiro e é cofinanciado pelo MAR2020, Portugal2020 e União Europeia, através do FEADR.



Livro “Chora e Feijão Assado: A Gastronomia de Bordo na Pesca do Bacalhau” está novamente disponível em segunda edição



Lançado há um ano, nas celebrações do Dia Nacional do Mar, no Museu Marítimo de Ílhavo, e esgotado desde agosto passado, o livro “Chora e Feijão Assado: A Gastronomia de Bordo na Pesca do Bacalhau” está novamente disponível, numa segunda edição lançada no Festival Gastronomia de Bordo 2021.

Esta publicação da Câmara Municipal de Ílhavo, com o Museu Marítimo de Ílhavo, revelou-se um sucesso de vendas, com uma procura persistente, pelo que a Câmara Municipal decidiu investir numa 2.ª edição de 500 exemplares. O livro encontra-se à venda no Museu Marítimo de Ílhavo, nos Postos de Turismo de Ílhavo e da Costa Nova e na Loja Online do Município. Tem um custo de 18 euros.

A Nossa Mesa Gastronomia do Município de Ílhavo

Conte-nos tudo sobre as receitas que lhe fazem lembrar a sua terra, a sua gente, a sua rua, o seu beco, a sua praia...

www.gastronomia.cm-ilhavo.pt

Gastronomia de Bordo

regressou aos restaurantes do município



De 30 de novembro a 12 de dezembro, os restaurantes do Município de Ílhavo levaram à mesa experiências gastronómicas únicas, inspiradas nos sabores da cozinha dos navios bacalhoeiros,

no âmbito do Festival Gastronomia de Bordo, promovido pela Câmara Municipal de Ílhavo.

O Município de Ílhavo tem uma longa e rica história associada à pesca do bacalhau. Pescadores

e marinheiros viajavam, e ainda viajam, em navios, até aos mares do Atlântico Norte para capturar, sobretudo, o bacalhau do Atlântico (*Gadus Morhua*).

Nestas duras campanhas de pesca, que chegavam a demorar seis meses, os cozinheiros atenuavam o cansaço e as saudades da família com refeições reconfortantes, como a chora, uma sopa preparada com cabeças de bacalhau frescas, e o feijão assado, entre outros pratos que incluíam as partes então consideradas “menos nobres” do bacalhau – as caras, as línguas, os samos e as espinhas.

A inspiração nestes sabores e tradições levou a Câmara Municipal

de Ílhavo a desafiar os restaurantes do município a confeccionarem e a reinterpretarem os pratos da gastronomia de bordo, durante 13 dias, ao jantar.

Ao menu habitual, os restaurantes aderentes acrescentaram uma experiência gastronómica, composta por, no mínimo, três pratos de bacalhau e seus derivados, numa combinação de entradas e pratos principais, para uma ou duas pessoas, com diferentes preços.

Cada restaurante aderente elaborou a sua própria carta de entradas e de pratos principais. Nas entradas, as pataniscas, as caras fritas, a chora, a bruschetta de ovas de bacalhau foram algumas das iguarias disponíveis. Já nos pratos principais constou, por exemplo, a feijoada de samos, a caldeirada de línguas, o feijão assado com línguas e o arroz de feijão com boinhas e caras fritas. Nesta edição do

Gastronomia de Bordo, cada experiência gastronómica deu direito a uma entrada gratuita no Museu Marítimo de Ílhavo.

Este evento integra o projeto “Territórios com História: O Mar, as Pescas e as Comunidades” e é cofinanciado pelo CENTRO2020, PORTUGAL2020 e pela União Europeia, através do FEDER.

Restaurantes aderentes:

A Praia do Tubarão
Bela Ria
Bronze Seafood & Lounge Bar
Canastra do Fidalgo
Casa Velha - Hotel Ílhavo Plaza
Clube de Vela
Costa do Sal, Boat Lounge Hotel
Dona Mena
Duna do Meio
Estrela do Mar
Maradentro
Marina, by Luís Lavrador
Marisqueira da Barra
O Gafanhoto
O Navegante
Tábua da Ria
Vista Alegre - Montebelo

Visitas “Sentidos de Mar” exploram cultura marítima do município



Além das experiências gastronómicas, o Festival Gastronomia de Bordo propôs um conjunto de visitas culturais, apelidadas de “Sentidos de Mar”, que exploram a cultura marítima do município.

A visita “Do Mar à Mesa: a Pesca Costeira e o Circuito dos Peixes” proporcionou uma visita às instalações da Docapesca no Porto de Pesca Costeira, incluindo a lota, respondendo a muitas questões de participantes curiosos acerca do tema.

Que embarcações acostam no porto de pesca costeira, quais os peixes e bivalves que são tratados pela Lota, e como funcionam os leilões, foram algumas questões respondidas. A aventura continuou após um convite da tripulação do arrastão Beira Litoral, em preparativos para o regresso à faina, para entrar a bordo e conhecer as instalações desta embarcação, desde a “ponte” à “casa das máquinas”.



A última visita, a 12 de dezembro, começou no Mercado do Peixe da Costa Nova, onde os participantes puderam saber o que acontece ao peixe, ao marisco e aos bivalves, desde que ali chegam até serem vendidos. A visita continuou a bordo das lanchas “Mangas” e “Horizontes”, nas quais os

participantes “viajaram” pela vida dos pescadores, pelas memórias da ria e da costa, por entre mariscadores, ao largo do porto de pesca costeira, do antigo navio bacalhoeiro Santo André, do Ecomare e ainda do cais dos pescadores da Costa Nova.

“Comida das gentes da Ria: De barco do Mercado ao Cais” conduziu os

participantes até ao interior do Mercado do Peixe da Costa Nova, bem como uma visita ao Cais dos Pescadores da Gafanha da Encarnação – dois locais ligados através de uma travessia de lancha.

Para a realização destas visitas, foi imprescindível o apoio da Liporfir, Docapesca, Ria Príncipe e Terra D’Avó.



Planeamento e Ordenamento

PLANOS DE PORMENOR (PP)

Plano de Pormenor da Zona Industrial da Mota - ZIM



Após a realização dos procedimentos de suspensão parcial do PP da ZIM, e a recente reprogramação de trabalhos, encontram-se em curso procedimentos de articulação técnica no sentido de proceder ao levantamento e caracterização da ZIM atual, à revogação do PP da ZIM, à alteração do articulado regulamentar no âmbito do procedimento de Alteração do PDM de Ílhavo e à expansão da atual ZIM.

Plano de Pormenor do Museu de Ílhavo

Após a resolução convencional do contrato para prestação de serviços para elaboração da Revisão do Plano de Pormenor do Museu de Ílhavo e confirmada a oportunidade para revogar o PP, foi efetuado o levantamento e caracterização de todos os processos existentes naquela área e foi desenvolvida uma proposta de desenho urbano.

PROGRAMA ESTRATÉGICO INTERMUNICIPAL DA REGIÃO DE AVEIRO

Foi iniciada, no âmbito da CIRA, a Revisão do Plano Intermunicipal de Ordenamento da Ria de Aveiro - Unir a Ria, agora designado como Programa Estratégico Intermunicipal da Região de Aveiro - Unir@Região de Aveiro.

2ª AMPLIAÇÃO DA RIASTONE



A CMI continua em processo de articulação com o Instituto da Conservação da Natureza e das Florestas - ICNF para aferição da área a desafetar do Regime Florestal Total e da(s) respetiva(s) área(s) de compensação.

COLÓNIA AGRÍCOLA DA GAFANHA



Foram retomadas as diligências sobre os procedimentos a desenvolver na área da Colónia Agrícola da Gafanha, de forma a clarificar e resolver questões identificadas nesta área, relacionadas com a propriedade e o uso do solo.

A CMI reuniu com o Subdiretor da Direção Geral de Tesouro e Finanças, no sentido de reprogramar os trabalhos relacionados com a Colónia Agrícola, a formalização/regularização das parcelas afetadas à CMI e a Transferência de Património Imóvel Público - Casal da Colónia Agrícola da Gafanha.

PROPOSTA DE TRAÇADO DA VIA DAS CANCELAS

Encontra-se em curso o reajustamento da proposta do Plano de Pormenor das Cancelas, com base na consolidação de um novo traçado da Via das Cancelas (Circular à Cidade de Ílhavo). O Estudo Prévio deste traçado foi adjudicado a uma equipa externa e encontra-se na fase final.



ALTERAÇÃO DO PDM DE ÍLHAVO NO ÂMBITO DO NOVO QUADRO LEGAL

No seguimento da 1.ª Reunião de Acompanhamento na CCDR-C, em Coimbra, realizada no passado mês de setembro, a CMI encontra-se a desenvolver os elementos que irão constituir a Proposta de Alteração do PDM de Ílhavo para efeitos de realização da Conferência Procedimental no fim do 1.º trimestre de 2022.

Dos trabalhos em curso, destaca-se a adaptação às novas regras de classificação e qualificação do solo, tendo por base os novos conceitos de solo rústico e solo urbano e a introdução de ajustes ao nível do Ordenamento, das Condicionantes e do Regulamento do Plano.

Mobilidade e Transportes

SERVIÇO PÚBLICO DE TRANSPORTE DE PASSAGEIROS - SPTP

Encontra-se em desenvolvimento (CMI e CIRA) a fase de estabilização das peças para o lançamento do 2.º concurso conducente à concessão do Serviço Público de Transporte de Passageiros para a Região de Aveiro.

PLANO INTERMUNICIPAL DE MOBILIDADE E TRANSPORTES - PIMTRA

Encontra-se em desenvolvimento a 2.ª fase - Definição da Estratégia para a atualização do Plano Intermunicipal de Mobilidade e Transportes da Região de Aveiro - A aposta na mobilidade ativa.



SERVIÇO DE TRANSPORTE DE PASSAGEIROS EM AUTOCARRO COM CONDUTOR - ÍLHAVO IN

O Serviço de transporte de passageiros, criado com o objetivo de constituir uma alternativa complementar aos circuitos existentes que aproxime de forma confortável, rápida e económica, a população, em particular a que se encontra mais distante e a mais envelhecida e que não dispõe de modo próprio de mobilidade, à sede concelhia, encontra-se no seu último mês de operação.

Câmara Municipal de Ílhavo apoia campanha de vacinação contra a gripe



O Município de Ílhavo iniciou, no dia 15 de novembro, uma campanha de vacinação contra a gripe, no âmbito de um protocolo celebrado com a Associação Nacional de Farmácias,

sendo esta gratuita para a maioria dos grupos de risco definidos pela Direção-Geral de Saúde.

No âmbito desta campanha, a Câmara Municipal de Ílhavo assume

o custo da administração da vacina (2,50 euros) a todas as pessoas entre os 6 meses e os 64 anos de idade, residentes no Município, que se desloquem a uma das sete farmácias aderentes à campanha: Ançã Castro (Barra), Branco (Gafanha da Nazaré), Diniz Gomes (Ílhavo), Moderna (Ílhavo), Morais (Gafanha da Nazaré), Santos (Ílhavo) e Senos (Ílhavo).

Com esta iniciativa, a Câmara Municipal de Ílhavo, em conjunto com as farmácias aderentes, atenua a pressão exercida sobre as Unidades de Saúde Familiar e as Unidades de Cuidados de Saúde Personalizados e possibilita o acesso à vacina

contra a gripe a um número maior de pessoas.

Tendo em consideração que a vacina para a faixa etária igual ou acima dos 65 anos se encontra garantida, de forma faseada, num esquema associado à vacina da COVID-19, através do Serviço Nacional de Saúde (SNS), as farmácias irão coadjuvar na vacinação gratuita aos utentes que tenham patologias crónicas ou determinadas condições, nomeadamente doença cardiovascular, insuficiência renal, doença pulmonar crónica, doença neuromuscular, Diabetes, Trissomia 21, pessoas submetidas a transplante de células precursoras e pessoas a aguardar

transplante pessoas imunodeprimidas. Estes utentes serão notificados pelo SNS e as farmácias irão confirmar, antes da administração, a existência de declaração médica emitida eletronicamente através da Plataforma de Prescrição Eletrónica de Medicamentos.

Para mais informações, poderá contactar a Câmara Municipal de Ílhavo (Divisão de Desenvolvimento Social e Saúde) através do número de telefone 234 329 625 ou do endereço de correio eletrónico ddss@cm-ilhavo.pt.

Balcão Único do Prédio agora já pode identificar e registar gratuitamente as suas terras!



Agora já pode identificar e registar gratuitamente as suas terras.

A Câmara Municipal de Ílhavo tem a funcionar, desde agosto, o Balcão Único do Prédio (BUPi), na sequência da candidatura da Comunidade Intermunicipal da Região de Aveiro ao Programa Operacional Regional do Centro - CENTRO 2020.

O serviço integra uma plataforma online e um balcão de atendimento presencial que é dirigido aos proprietários dos prédios rústicos e/ou mistos, tendo como principal objetivo identificar a sua localização, marcando os seus limites através de um desenho (Representação Geográfica Referenciada - RGG), os respetivos proprietários e a georreferenciação dos seus limites.

Para que os cidadãos possam garantir a proteção dos seus direitos de propriedade não é suficiente a inscrição nas Finanças. É igualmente necessário o registo na Conservatória do Registo Predial, que será gratuito ao apresentar a localização da propriedade obtida através do BUPi.

Na deslocação ao balcão de atendimento, os proprietários deverão ter consigo os seguintes documentos:

- » Cartão de Cidadão ou Bilhete de Identidade;
- » NIF - Número de Identificação Fiscal;
- » Cadernetas Prediais das propriedades;
- » Outros documentos que comprovem a titularidade da propriedade.

O atendimento é feito de forma presencial às quartas-feiras, das 9h às 12h e das 13h às 17h, no Gabinete de Atendimento Geral, através de marcação prévia pelo 234 329 600.

Os pedidos de informação e/ou esclarecimentos adicionais também podem ser efetuados através do e-mail bupi@cm-ilhavo.pt.

DESAFETAÇÃO DE DOMÍNIO PÚBLICO MUNICIPAL

O Executivo Municipal, na sua reunião de 8 de setembro, e a Assembleia Municipal, em reunião ordinária do dia 10 do mesmo mês, deliberaram, por unanimidade, proceder à desafetação do domínio público municipal de uma parcela de terreno com a área de 72,00 m2, confinante com prédio inscrito na atual matriz predial urbana sob o artigo 753, sito à Rua de Alqueidão, freguesia de São Salvador, propriedade do CASCI para ampliação das instalações da IPSS.

As reclamações deverão ser apresentadas por escrito no Gabinete de Atendimento Geral da Câmara Municipal de Ílhavo, no prazo de 15 dias após a publicação do Edital em Diário da República.

Edital e levantamento topográfico disponíveis em www.cm-ilhavo.pt.

Obras municipais



Requalificação do Navio-Museu Santo André
» 1,2 milhões de euros (795.548,01 euros obras de manutenção - 1.ª fase
+ 180.072,00 euros na reformulação do percurso expositivo (2.ª fase)



Projeto e construção da receção do Navio-Museu Santo André
» 275.123,48 euros



Requalificação do Bairro do Bebedouro (Blocos 2 e 5), Gafanha da Nazaré
» 207.624,32 euros



Requalificação da Rua das Cancelas, Ílhavo (1.ª fase)
» 220.195,80 euros



Requalificação da Rua S. Francisco Xavier, Gafanha da Nazaré
» 506.393,80 euros



Construção do Corredor Ciclável no âmbito do PAMUS (Percurso 2) Gafanha de Aquém/Gafanha da Nazaré
» 262.880,00 euros



Construção do Corredor Ciclável no âmbito do PAMUS (Percurso 1) Gafanha de Aquém/Gafanha da Encarnação
» 224.720,00 euros



Requalificação da Rua da Praia, na Barra, Gafanha da Nazaré
» 59.328,20 euros



Dragagem de Manutenção Cais dos Pescadores na Costa Nova
» 213.362,74 euros



Requalificação do Parque da Malhada, Ílhavo (PEDU)
» 630.629,26 euros



Requalificação do Bairro dos Pescadores, Ílhavo (PEDU)
» 623.459,42 euros



Recuperação e Estabilização do Cordão Dunar
- Praias da Barra e da Costa Nova (APAmbiente e CMI)
» 399.402,78 euros



Requalificação da Av. N. Sr.ª da Saúde, na Costa Nova, Gafanha da Encarnação
» 561.460,80 euros



Rede de Águas Residuais e Pluviais da Gafanha da Encarnação
- 2.ª fase (CMI e AdRA)
» 1.526.481,78 euros



Rampa do Cais dos Pescadores, Largo da Bruxa
Gafanha da Encarnação
» 83.776,88 euros



Estátua de Homenagem ao Bombeiro Voluntário, Ílhavo
» 133.288,79 euros



Reabilitação da antiga Unidade de Surdos/Laboratório do Envelhecimento, Ílhavo
» 111.037,97 euros

Projetos

- » Construção da Rede de Águas Residuais e Pluviais da Gafanha da Encarnação (3.ª fase) (PAR012) – Adjudicada
- » Corredores cicláveis adjudicados no âmbito do PAMUS (Percurso 11) – Adjudicada
- » Remodelação do Salão Cultural e Extensão de Saúde da Gafanha da Encarnação – Adjudicada
- » Requalificação do Pavilhão Desportivo da Gafanha do Carmo – Adjudicada
- » Construção da Rede de Águas Residuais e Pluviais da Gafanha do Carmo (PAR 013) – Projeto

Boas Festas

Município de Ílhavo 2021



Ílhavo
Câmara Municipal